



Statistische Berichte

Kennziffer
G III 1 m
7/2014

Ausfuhr und Einfuhr Bayerns im Juli 2014





Alle Veröffentlichungen im Internet unter
www.statistik.bayern.de/veroeffentlichungen

Diesen Code einfach mit der entsprechenden App scannen, um zum angegebenen Link zu gelangen.

Kostenlos

ist der Download von allen Statistischen Berichten (meist PDF- und Excel-Format) und ausgewählten anderen Publikationen (Informationelle Grundversorgung).

Kostenpflichtig

sind die links genannten Veröffentlichungen in gedruckter Form sowie die Druck- und Dateiausgaben (auch auf Datenträger) aller anderen Veröffentlichungen.

Newsletter-Service

Für Themenbereich/e anmelden. Information über Neuerscheinung/en wird per E-Mail aktuell übermittelt.

Impressum

Statistische Berichte

bieten in tabellarischer Form neuestes Zahlenmaterial der jeweiligen Erhebung. Dieses wird, soweit erforderlich, methodisch erläutert und kurz kommentiert.

Herausgeber, Druck und Vertrieb

Bayerisches Landesamt für
Statistik und Datenverarbeitung
St.-Martin-Str. 47
81541 München

Vertrieb

E-Mail vertrieb@statistik.bayern.de
Telefon 089 2119-3205
Telefax 089 2119-3457
Internet www.statistik.bayern.de/veroeffentlichungen

Auskunftsdienst

E-Mail info@statistik.bayern.de
Telefon 089 2119-3218
Telefax 089 2119-3580

© Bayerisches Landesamt für Statistik und Datenverarbeitung, München 2014

Vervielfältigung und Verbreitung, auch auszugsweise, mit Quellenangabe gestattet.

Zeichenerklärung

- 0 mehr als nichts, aber weniger als die Hälfte der kleinsten in der Tabelle nachgewiesenen Einheit
- nichts vorhanden oder keine Veränderung
- / keine Angabe, da Zahl nicht sicher genug
- Zahlenwert unbekannt, geheimzuhalten oder nicht rechenbar
- ... Angabe fällt später an
- x Tabellenfach gesperrt, da Aussage nicht sinnvoll
- () Nachweis unter dem Vorbehalt, dass der Zahlenwert erhebliche Fehler aufweisen kann
- p vorläufiges Ergebnis
- r berichtigtes Ergebnis
- s geschätztes Ergebnis
- D Durchschnitt
- ≙ entspricht

Auf- und Abrundungen

Im Allgemeinen ist ohne Rücksicht auf die Endsummen auf- bzw. abgerundet worden. Deshalb können sich bei der Summierung von Einzelangaben geringfügige Abweichungen zu den ausgewiesenen Endsummen ergeben. Bei der Aufgliederung der Gesamtheit in Prozent kann die Summe der Einzelwerte wegen Rundens vom Wert 100 % abweichen. Eine Abstimmung auf 100 % erfolgt im Allgemeinen nicht.

Inhaltsverzeichnis

Vorbemerkungen	4
Wichtige Hinweise	7
 Abbildungen und Tabellen	
Abb. 1 Monatliche Entwicklung der Ausfuhr Bayerns von Juni 2012 bis Juli 2014 nach Bestimmungsländergruppen	8
Abb. 2 Monatliche Entwicklung der Einfuhr Bayerns von Juni 2012 bis Juli 2014 nach Ursprungsländergruppen	8
1a. Entwicklung der Ausfuhr Bayerns nach Warengruppen	9
2a. Ausfuhr Bayerns nach Warengruppen	11
3a. Ausfuhr Bayerns nach Warengruppen und Warenuntergruppen	12
4a. Ausfuhr Bayerns nach Erdteilen, Bestimmungsländern und Ländergruppen	17
1b. Entwicklung der Einfuhr Bayerns nach Warengruppen	22
2b. Einfuhr Bayerns nach Warengruppen	24
3b. Einfuhr Bayerns nach Warengruppen und Warenuntergruppen	25
4b. Einfuhr Bayerns nach Erdteilen, Ursprungsländern und Ländergruppen	30
Länderverzeichnis für die Außenhandelsstatistik	35
Ländergruppen	37

Vorbemerkungen

Rechtsgrundlagen:

Gesetz über die Statistik für Bundeszwecke (Bundesstatistikgesetz – BStatG) vom 22. Januar 1987 (BGBl I S. 462, 565), zuletzt geändert durch Artikel 3 des Gesetzes vom 7. September 2007 (BGBl I S. 2246),

Verordnung (EG) Nr. 638/2004 des Europäischen Parlaments und des Rates vom 31. März 2004 über die Gemeinschaftsstatistiken des Warenverkehrs zwischen Mitgliedstaaten und zur Aufhebung der Verordnung (EWG) Nr. 3330/91 des Rates (ABl. EG Nr. L 102 S. 1), geändert durch Verordnung (EG) Nr. 222/2009 des Europäischen Parlaments und des Rates vom 11. März 2009 (ABl. L 87 vom 31.3.2009, S. 160),

Verordnung (EG) Nr. 1982/2004 der Kommission vom 18. November 2004 zur Durchführung der Verordnung (EG) Nr. 638/2004 des Europäischen Parlaments und des Rates über die Gemeinschaftsstatistiken des Warenverkehrs zwischen Mitgliedstaaten und zur Aufhebung der Verordnungen (EG) Nr. 1901/2000 und (EWG) Nr. 3590/92 der Kommission (ABl. EG Nr. L 343 S. 3), zuletzt geändert durch Verordnung (EU) Nr. 96/2010 der Kommission vom 4. Februar 2010 (ABl. L 34 vom 5.2.2010, S. 1),

Verordnung (EG) Nr. 471/2009 des Europäischen Parlaments und des Rates vom 6. Mai 2009 über Gemeinschaftsstatistiken des Außenhandels mit Drittländern und zur Aufhebung der Verordnung (EG) Nr. 1172/95 des Rates (ABl. L 152 vom 16.6.2009, S. 23),

Verordnung (EU) Nr. 92/2010 der Kommission vom 2. Februar 2010 zur Durchführung der Verordnung (EG) Nr. 471/2009 des Europäischen Parlaments und des Rates über Gemeinschaftsstatistiken des Außenhandels mit Drittländern hinsichtlich des Datenaustauschs zwischen den Zollbehörden und den nationalen statistischen Stellen, der Erstellung von Statistiken und der Qualitätsbewertung (ABl. L 31 vom 3.2.2010, S. 4),

Verordnung (EU) Nr. 113/2010 der Kommission vom 9. Februar 2010 zur Durchführung der Verordnung (EG) Nr. 471/2009 des Europäischen Parlaments und des Rates über Gemeinschaftsstatistiken des Außenhandels mit Drittländern hinsichtlich der Abdeckung des Handels, der Definition der Daten, der Erstellung von Statistiken des Handels nach Unternehmensmerkmalen und Rechnungswährung sowie besonderer Waren oder Warenbewegungen (ABl. L 37 vom 10.2.2010, S. 1),

Verordnung (EU) Nr. 1106/2012 der Kommission vom 27. November 2012 zur Durchführung der Verordnung (EG) Nr. 471/2009 des Europäischen Parlaments und des Rates über Gemeinschaftsstatistiken des Außenhandels mit Drittländern hinsichtlich der Aktualisierung des Verzeichnisses der Länder und Gebiete (ABl. L 328 vom 28.11.2012, S. 7)

Außenhandelsstatistikgesetz (AHStatG) in der im Bundesgesetzblatt Teil III, Gliederungsnummer 7402-1, veröffentlichten bereinigten Fassung, zuletzt geändert durch Artikel 10 des Gesetzes vom 25. April 2007 (BGBl I S. 594),

Außenhandelsstatistik-Durchführungsverordnung (AHStatDV) in der Fassung der Bekanntmachung vom 29. Juli 1994 (BGBl I S. 1993), zuletzt geändert durch Verordnung vom 24. November 2008 (BGBl I S. 2238).

Gegenstand:

Die Außenhandelsstatistik Bayerns stellt den grenzüberschreitenden Warenverkehr Bayerns mit dem Ausland dar. Seit 1993 gliedert sich die Außenhandelsstatistik wegen der unterschiedlichen Erhebungsformen in die Intrahandelsstatistik (Handel mit den EU-Ländern) und die Extrahandelsstatistik (Handel mit den übrigen Staaten). Ausland im Sinne der Außenhandelsstatistik ist das Gebiet außerhalb der Bundesrepublik Deutschland.

Erhebungsgebiet:

Das Erhebungsgebiet der Außenhandelsstatistik umfasst das Gebiet des Freistaats Bayern.

Anmeldung:

Den Ergebnissen der Außenhandelsstatistik liegen im Allgemeinen die Angaben der Einführer und Ausführer zugrunde. Die Anmeldung zur Extrahandelsstatistik erfolgt in der Regel mit den Vordrucken „Einfuhranmeldung“ und „Ausfuhranmeldung“. Den Ergebnissen der Intrahandelsstatistik liegen die statistischen Anmeldungen der innergemeinschaftlichen Erwerbe und Lieferungen im Sinne des Umsatzsteuergesetzes zugrunde.

Darstellungsform:

In der Außenhandelsstatistik wird die Ausfuhr im Spezialhandel und die Einfuhr im Generalhandel dargestellt.

Der **Spezialhandel** enthält im Wesentlichen die Waren, die aus der Erzeugung, der Bearbeitung oder Verarbeitung des Erhebungsgebietes stammen und ausgehen.

Er umfasst die Ausfuhr von Waren

- aus dem freien Verkehr,
- nach zollamtlich bewilligter aktiver Veredelung (Eigen- und Lohnveredelung),
- zur zollamtlich bewilligten passiven Veredelung, auch Ausbesserung.

Für die Ausfuhrstatistik der einzelnen Länder der Bundesrepublik Deutschland bildet der Herstellungsort der Güter das Grundmerkmal. Sind mehrere Orte an der Herstellung beteiligt, so gilt derjenige als Herstellungsort, in dem die Exportware die letzte, wirtschaftlich gerechtfertigte, wesentliche Be- oder Verarbeitung erfahren hat.

Der **Generalhandel** enthält alle in das Erhebungsgebiet eingehenden Waren mit Ausnahme der Waren der Durchfuhr und des Zwischenauslandsverkehrs.

Generalhandel und Spezialhandel enthalten übereinstimmend die unmittelbare Einfuhr von Waren in den freien Verkehr, zur zollamtlich bewilligten aktiven Veredelung (Eigen- und Lohnveredelung), nach zollamtlich bewilligter passiver Veredelung, auch Ausbesserung.

Der Generalhandel unterscheidet sich vom Spezialhandel durch die verschiedene Nachweisung der auf Lager eingeführten ausländischen Waren.

Nachgewiesen werden

- im Generalhandel alle Einfuhren auf Lager im Zeitpunkt ihrer Einlagerung,
- im Spezialhandel dagegen nur diejenigen Einfuhren auf Lager, die nicht zur Wiederausfuhr gelangen, zum Zeitpunkt ihrer Einfuhr aus Lager.

Die Einfuhr Bayerns im Generalhandel enthält also nicht nur die Waren, die zum Gebrauch, zum Verbrauch, zur Bearbeitung oder Verarbeitung in Bayern bestimmt sind, sondern auch Waren, die über Bayern als erstes bekanntes Zielland in andere Länder des Bundesgebiets oder wieder ins Ausland weitergeleitet werden.

Für die einzelnen Länder der Bundesrepublik Deutschland können somit – im Gegensatz zu deren Ausfuhr, bei der der Spezialhandel erfasst wird – die Einfuhren nur im Generalhandel ermittelt werden.

Befreiungen und Vereinfachungen:

Im Rahmen der Extrahandelsstatistik sind – bis auf wenige Ausnahmen – Warensendungen von weniger als 1000 Euro von der Anmeldung befreit.

Im Rahmen der Intrahandelsstatistik sind Unternehmen befreit, deren im Intrahandel getätigten jährlichen Versendungen in andere Mitgliedstaaten oder Eingänge aus anderen Mitgliedstaaten jeweils den Wert von 500 000 Euro im Vorjahr oder im laufenden Jahr nicht überschritten haben. Privatpersonen sind in der Intrahandelsstatistik grundsätzlich von der Auskunftspflicht befreit. Die Befreiungen von 500 000 Euro sind als Zuschätzungen in den Außenhandelsergebnissen enthalten.

Nicht einbezogen sind ferner Waren, die von ausländischen Streitkräften, die in der Bundesrepublik Deutschland stationiert sind, selbst ausgeführt und eingeführt werden.

Berichtsmonat:

Die Ausfuhren und Einfuhren werden im Allgemeinen im Monat des Grenzübergangs nachgewiesen. Durch unvermeidbare Aufenthalte bei der Anmeldung, aber auch durch Rückfragen, können in geringem Umfang Ausfuhren und Einfuhren in einer späteren Berichtszeit nachgewiesen sein.

Warensystematik:

Benennung und Gruppierung der Waren in den Tabellen erfolgen seit Berichtsmonat Januar 2002 nach der Gliederung „Warengruppen und -untergruppen der Ernährungswirtschaft und der Gewerblichen Wirtschaft, (EGW Rev. 2002)“.

Mengen:

Die Mengenangaben (Dezitonne = dt = 100 kg) beziehen sich auf das Eigen- bzw. Reingewicht der Waren.

Werte:

Die Werte beziehen sich grundsätzlich auf den Grenzübergangswert, d. h. auf den Wert frei Grenze des Erhebungsgebietes. Bei der Ausfuhr oder Einfuhr nach Veredelung ist stets der volle Warenwert einschließlich der Veredelungskosten und der Vertriebskosten eingesetzt.

Bestimmungs- und Ursprungsgebiete:

In der Ausfuhr wird als Bestimmungsland das Land nachgewiesen, in dem die Waren gebraucht oder verbraucht, bearbeitet oder verarbeitet werden sollen. Ist das Bestimmungsland nicht bekannt, so gilt das letzte bekannte Land, in das die Waren verbracht werden sollen, als Bestimmungsland.

In der Einfuhr wird als Ursprungsland das Land nachgewiesen, in dem die Waren vollständig gewonnen oder hergestellt worden sind oder ihre letzte wesentliche und wirtschaftlich gerechtfertigte Be- oder Verarbeitung erfahren haben. Ist das Ursprungsland nicht bekannt, so tritt an diese Stelle das Versendungsland.

Auf- und Abrundungen:

Gelegentlich auftretende Differenzen in den Summen sind auf das Runden der Einzelpositionen zurückzuführen.

Vorläufige Ergebnisse:

Die Angaben für die Jahre 2013 und 2014 stellen vorläufige Ergebnisse dar.

Wichtige Hinweise

Monatliche Revisionen:

Bisher wurden die Außenhandelsergebnisse auf Detailebene in Deutschland nur einmal jährlich revidiert. Dies geschah rund neun bis zehn Monate nach Ablauf eines Berichtsjahrs. Nach den aktuellen Qualitätsvorgaben der Europäischen Union (EU) sind die Revisionspraktiken in den Mitgliedstaaten zu harmonisieren. Im Zuge dieses Harmonisierungsprozesses werden zeitnahe monatliche Revisionen angestrebt.

Ab Berichtsjahr 2011 werden die Außenhandelsergebnisse monatlich revidiert. Die erste Revision eines Berichtsmonats findet zusammen mit der Aufbereitung des zweiten Folgemonats statt. Insgesamt werden für jeden Berichtsmonat sechs aufeinander folgende monatliche Revisionen durchgeführt. Im Oktober des Folgejahres erfolgt zudem noch eine zusätzliche Jahresrevision. Die Ergebnisse werden dann - wie bisher - als endgültig betrachtet.

Eine Übersicht im Internet (www.destatis.de > weitere Themen > Außenhandel) informiert über die Zeitpunkte der Revisionen.

Die vorliegende Veröffentlichung wird nur mit dem ersten Veröffentlichungsstand eines Monats erstellt. Revisionen werden erst im übernächsten Berichtsheft berücksichtigt. Dadurch können die in dieser Veröffentlichung enthaltenen Ergebnisse von späteren Außenhandelsergebnissen abweichen. Die jeweils aktuellsten Ergebnisse erhalten Sie über unsere Online-Datenbank "Genesis-Online" (www.statistikdaten.bayern.de/).

Es ist zu beachten, dass die im jeweiligen Bericht ausgewiesenen Summen für die abgelaufenen Monate des Jahres (Kumulation) von der Addition der einzelnen, vorher veröffentlichten Monatswerte abweichen.

Hinweis zur Ermittlung der Veränderungsdaten:

Die Berechnung der Veränderungsdaten erfolgt in den Monatsberichten ab Januar 2012 jeweils auf Basis der revidierten Vormonatswerte.

Geänderte Länderzuordnung:

Ab dem Berichtsmonat Januar 2012 werden die Länder Georgien, Armenien, Aserbaidschan, Kasachstan, Turkmenistan, Usbekistan, Tadschikistan und Kirgisistan (bisher Europa) unter Asien und die Länder Ceuta und Melilla (bisher Europa) unter Afrika ausgewiesen.

Zeichenerklärung:

0 mehr als nichts, aber weniger als die Hälfte der kleinsten in der Tabelle nachgewiesenen Einheit

- nichts vorhanden oder keine Veränderung

/ keine Angabe, da Zahl nicht sicher genug

. Zahlenwert unbekannt, geheimzuhalten oder nicht rechenbar

... Angabe fällt später an

x Tabellenfach gesperrt, da Aussage nicht sinnvoll

() Nachweis unter Vorbehalt, dass der Zahlenwert erhebliche Fehler aufweisen kann

p vorläufiges Ergebnis

r berichtiges Ergebnis

s geschätztes Ergebnis

D Durchschnitt

≙ entspricht

Abb. 1

Monatliche Entwicklung der Ausfuhr Bayerns von Juni 2012 bis Juli 2014 nach Bestimmungsländergruppen

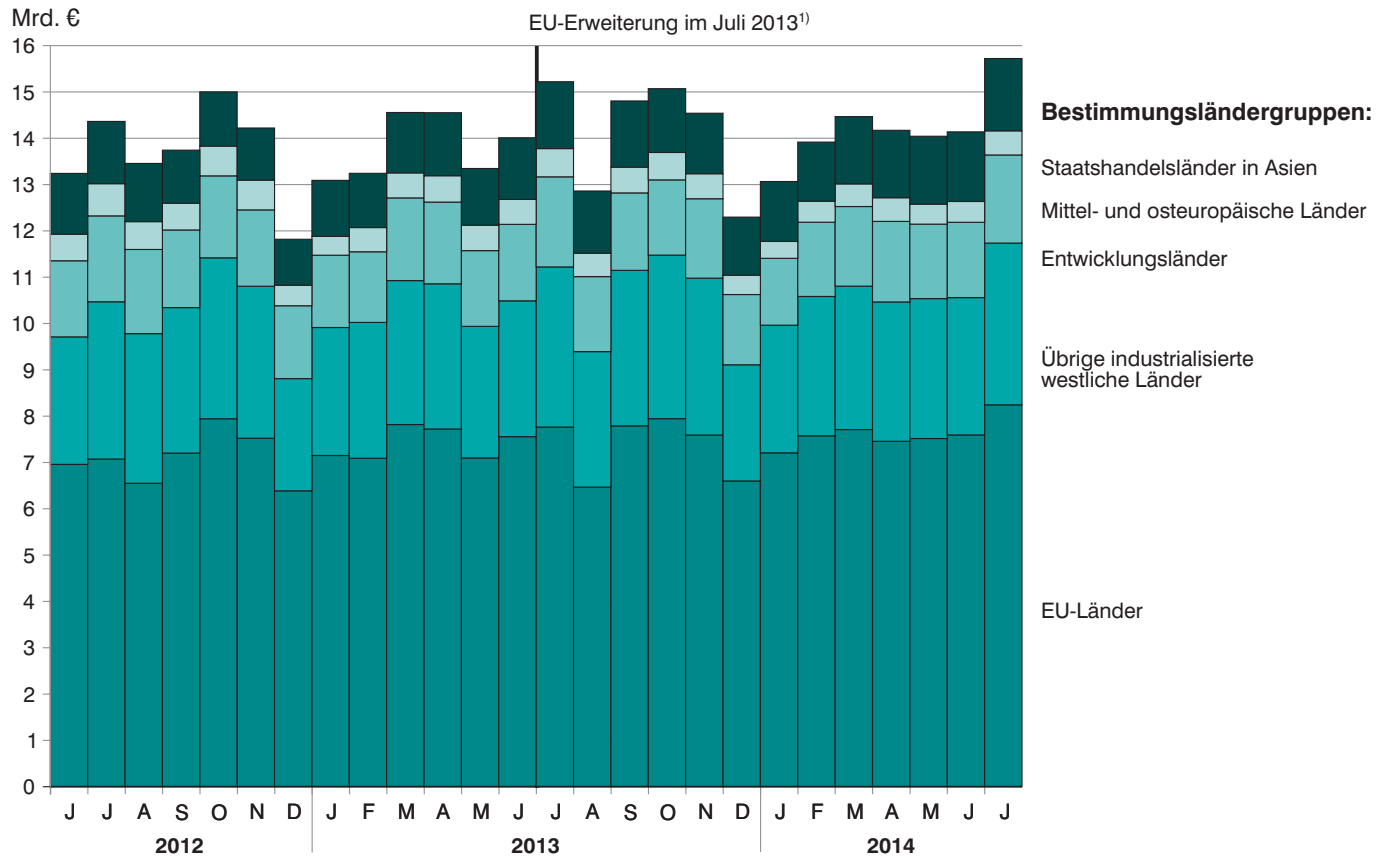
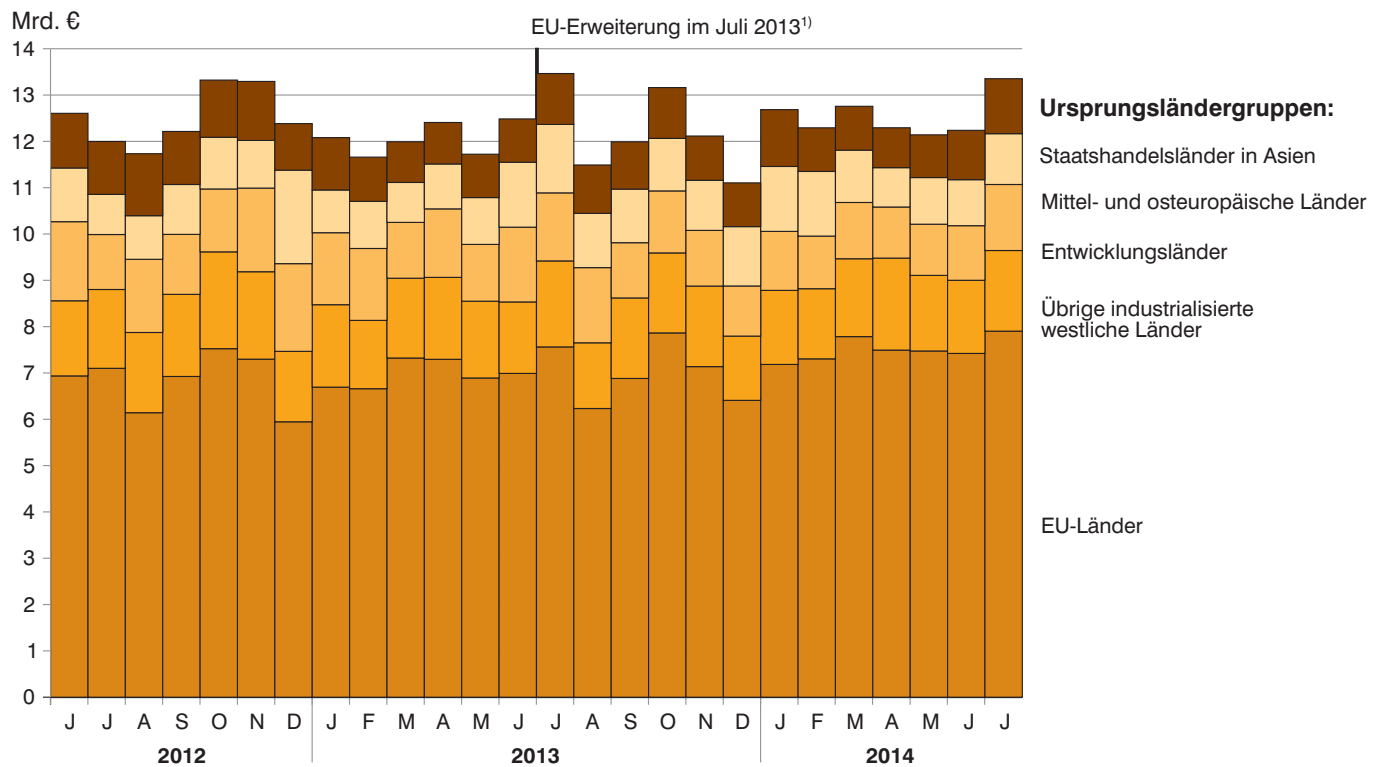


Abb. 2

Monatliche Entwicklung der Einfuhr Bayerns von Juni 2012 bis Juli 2014 nach Ursprungsländergruppen



1) Bei der Bildung der kumulierten Länderdarstellungen (EU-Länder, Mittel- und Osteuropäische Länder) findet aufgrund der EU-Erweiterung ab dem Berichtsmontat Juli 2013 eine neue Abgrenzung statt.

1a. Entwicklung der Ausfuhr Bayerns

Lfd. Nr.	Jahr Monat	Ausfuhr insgesamt	Ernährungswirtschaft				zusammen
			Lebende Tiere ¹⁾	Nahrungsmittel		Genussmittel	
				tierischen Ursprungs	pflanzlichen Ursprungs ²⁾		
1 000 Euro							
1	1994	54 377 706	55 679	1 994 119	1 037 935	522 176	3 609 910
2	1995	57 994 687	70 286	1 878 104	1 029 413	424 757	3 402 560
3	1996	61 439 344	81 575	1 874 776	1 158 846	562 281	3 677 479
4	1997	70 718 129	70 509	1 948 881	1 340 925	565 085	3 925 400
5	1998	77 375 090	84 757	2 038 085	1 456 200	598 586	4 177 628
6	1999	80 959 795	98 602	2 145 596	1 416 692	748 273	4 409 163
7	2000	92 877 843	129 288	2 235 377	1 519 722	827 085	4 711 473
8	2001	98 300 627	110 682	2 514 397	1 483 868	821 602	4 930 548
9	2002	102 471 896	141 483	2 427 882	1 465 606	699 920	4 734 891
10	2003	106 702 325	120 635	2 590 328	1 481 628	693 701	4 886 292
11	2004	117 493 304	136 018	2 672 589	1 545 231	749 140	5 102 978
12	2005	126 890 995	171 674	2 871 097	1 721 117	799 543	5 563 431
13	2006	140 367 506	142 327	3 149 545	1 913 676	896 718	6 102 266
14	2007	152 448 741	135 328	3 534 306	2 223 828	956 432	6 849 894
15	2008	154 333 267	135 453	3 782 572	2 518 440	1 318 895	7 755 359
16	2009.....	122 307 291	128 819	3 307 562	2 280 766	1 097 783	6 814 929
17	2010	144 010 552	124 407	3 503 546	2 362 598	1 053 893	7 044 443
18	2011	160 018 625	144 434	3 844 916	2 743 310	1 190 292	7 922 955
19	2012	164 588 461	156 438	3 957 837	3 061 987	1 180 877	8 357 139
20	2013 ³⁾	167 494 436	153 036	4 074 687	3 194 666	1 131 153	8 553 542
2013³⁾							
21	Januar	13 085 162	11 065	352 584	286 532	86 155	736 336
22	Februar	13 234 616	10 277	287 709	255 893	86 612	640 490
23	März	14 546 756	12 600	332 945	288 650	97 004	731 199
24	April	14 543 771	10 761	328 336	271 874	89 697	700 668
25	Mai	13 339 185	9 877	345 788	266 926	110 888	733 479
26	Juni	14 002 839	10 908	327 885	261 720	104 189	704 703
27	Juli	15 211 922	10 128	349 880	275 441	110 699	746 148
28	August	12 851 496	12 340	355 525	240 522	93 009	701 395
29	September ...	14 796 336	19 637	356 582	261 770	89 818	727 809
30	Oktober	15 061 209	15 047	360 348	276 170	93 482	745 047
31	November	14 531 653	14 395	325 593	260 323	90 207	690 517
32	Dezember	12 289 492	16 001	351 512	248 846	79 392	695 750
2014³⁾							
33	Januar	13 057 344	8 876	373 334	276 531	93 770	752 511
34	Februar	13 908 669	12 396	332 379	262 707	92 068	699 550
35	März	14 460 075	10 915	347 373	266 173	94 687	719 147
36	April	14 162 586	14 525	352 118	249 230	97 712	713 585
37	Mai	14 036 060	10 714	348 347	276 406	98 022	733 489
38	Juni	14 130 411	10 718	364 744	251 856	101 489	728 806
39	Juli	15 714 541	14 215	371 879	262 973	104 853	753 920
40	August						
41	September ...						
42	Oktober						
43	November						
44	Dezember						
Nachrichtlich: Veränderung der Ausfuhr in Euro zum ... in %							
45	Vormonat	11,2	32,6	2,0	4,4	3,3	3,4
46	Vorjahresmonat	3,3	40,3	6,3	-4,5	-5,3	1,0

¹⁾ Einschl. lebende Tiere zu anderen als Ernährungszwecken. - ²⁾ Einschl. lebende Pflanzen und Erzeugnisse der Ziergärtnerei.

- ³⁾ Vorläufige Ergebnisse.

nach Warengruppen

Gewerbliche Wirtschaft						Rückwaren, Ersatzlieferungen, andere nicht aufgliederbare Warenverkehre	Lfd. Nr.
Rohstoffe	Halbwaren	Fertigwaren			zusammen		
		insgesamt	davon				
			Vorerzeugnisse	Enderzeugnisse			
1 000 Euro							
568 147	2 154 493	48 045 156	5 541 244	42 503 912	50 767 796	-	1
618 065	2 191 373	51 782 689	6 115 187	45 667 502	54 592 128	-	2
533 800	2 171 446	55 056 619	6 039 444	49 017 175	57 761 866	-	3
606 928	2 277 448	63 908 353	7 029 619	56 878 734	66 792 729	-	4
643 108	2 468 827	70 085 528	6 858 135	63 227 392	73 197 462	-	5
635 582	2 493 856	73 421 194	7 150 662	66 270 532	76 550 632	-	6
714 498	3 244 636	84 207 239	8 465 126	75 742 113	88 166 375	-	7
691 257	3 406 055	89 272 768	7 623 844	81 648 924	93 370 079	-	8
737 035	2 845 833	94 154 137	7 510 864	86 643 273	97 737 005	-	9
683 296	3 376 807	95 547 794	7 520 140	88 027 655	99 607 897	2208136	10
690 019	4 198 901	105 943 307	8 278 610	97 664 797	110 832 327	1 557 999	11
729 532	4 765 471	113 922 269	9 018 080	104 904 189	119 417 272	1 910 292	12
855 341	5 700 534	125 235 927	10 212 723	115 023 205	131 791 802	2 473 438	13
982 054	6 274 647	135 721 642	10 491 799	125 229 843	142 978 343	2 620 504	14
793 806	6 609 585	137 187 766	10 882 387	126 305 379	144 591 157	1 986 751	15
692 822	4 565 708	108 363 487	8 953 199	99 410 287	113 622 016	1 870 346	16
903 846	6 306 832	127 797 820	11 361 217	116 436 603	135 008 498	1 957 611	17
998 587	7 246 876	141 833 600	12 500 351	129 333 247	150 079 066	2 016 607	18
954 223	7 003 812	146 432 832	12 275 748	134 157 087	154 390 869	1 840 452	19
964 918	7 041 230	148 381 593	12 095 773	136 285 820	156 387 742	2 553 153	20
81 310	541 743	11 546 167	1 018 917	10 527 250	12 169 220	179 606	21
74 260	567 097	11 681 484	924 502	10 756 982	12 322 841	271 285	22
78 676	582 097	12 941 259	1 059 887	11 881 372	13 602 032	213 525	23
82 539	556 815	13 011 984	1 041 783	11 970 200	13 651 337	191 766	24
89 302	556 913	11 753 671	1 047 980	10 705 692	12 399 885	205 820	25
77 591	622 225	12 365 267	1 053 148	11 312 119	13 065 082	233 054	26
83 514	617 080	13 552 408	1 074 911	12 477 497	14 253 003	212 771	27
68 059	616 490	11 264 677	927 128	10 337 548	11 949 226	200 875	28
88 807	623 988	13 144 385	1 026 514	12 117 871	13 857 180	211 348	29
87 904	647 934	13 381 969	1 099 678	12 282 291	14 117 807	198 354	30
84 122	580 071	12 956 866	1 013 571	11 943 295	13 621 058	220 077	31
68 835	528 778	10 781 457	807 753	9 973 703	11 379 070	214 672	32
87 675	545 848	11 424 714	1 018 275	10 406 439	12 058 237	246 596	33
79 122	574 509	12 304 270	1 000 444	11 303 825	12 957 901	251 218	34
92 792	562 555	12 812 129	1 055 663	11 756 466	13 467 476	273 452	35
81 042	556 761	12 482 436	1 036 770	11 445 665	13 120 239	328 762	36
90 747	574 615	12 238 836	1 043 198	11 195 638	12 904 198	398 374	37
79 426	586 600	12 222 608	1 008 844	11 213 764	12 888 633	512 971	38
79 279	630 499	13 717 541	1 035 757	12 681 783	14 427 319	533 302	39
							40
							41
							42
							43
							44
-0,2	7,5	12,2	2,7	13,1	11,9	4,0	45
-5,1	2,2	1,2	-3,6	1,6	1,2	150,6	46

2a. Ausfuhr Bayerns nach Warengruppen

Warengruppe	Ausfuhr im Berichts- monat	Zu- bzw. Abnahme (-) gegenüber		Ausfuhr seit Jahres- beginn	Zu- bzw. Abnahme (-) gegenüber Vorjahr
		Vor- monat	Vor- jahres- monat		
	1 000 Euro	%		1 000 Euro	%
Ausfuhr insgesamt	15 714 541	11,2	3,3	99 469 685	1,5
Ernährungswirtschaft	753 920	3,4	1,0	5 101 007	2,2
Lebende Tiere ¹⁾	14 215	32,6	40,3	82 357	8,9
Nahrungsmittel tierischen Ursprungs	371 879	2,0	6,3	2 490 174	7,1
Nahrungsmittel pflanz- lichen Ursprungs ²⁾	262 973	4,4	- 4,5	1 845 876	- 3,2
Genussmittel	104 853	3,3	- 5,3	682 600	- 0,4
Gewerbliche Wirtschaft	14 427 319	11,9	1,2	91 824 003	0,4
Rohstoffe	79 279	- 0,2	- 5,1	590 083	4,0
Halbwaren	630 499	7,5	2,2	4 031 387	- 0,3
Fertigwaren	13 717 541	12,2	1,2	87 202 533	0,4
Vorerzeugnisse	1 035 757	2,7	- 3,6	7 198 952	- 0,3
Enderzeugnisse	12 681 783	13,1	1,6	80 003 582	0,5
Rückwaren, Ersatz- lieferungen, andere nicht aufgliederbare Warenverkehre	533 302	4,0	150,6	2 544 674	68,8

¹⁾ Einschl. lebende Tiere zu anderen als Ernährungszwecken. - ²⁾ Einschl. lebende Pflanzen und Erzeugnisse der Ziergärtnerei.

3a. Ausfuhr Bayerns nach Warengruppen und Warenuntergruppen

Nr. der Systematik	Warengruppe Warenuntergruppe	Ausfuhr					
		im Juli 2014			Januar bis Juli 2014		
		dt=100 KG	1 000 EUR	% ¹⁾	dt=100 KG	1 000 EUR	% ²⁾
1-4	Ernährungswirtschaft						
1	Lebende Tiere						
101	Pferde	34	436	53,9	749	3 004	51,4
102	Rinder	7 574	2 397	93,5	48 393	14 716	37,2
103	Schweine	51 121	8 743	33,4	286 011	46 756	1,9
105	Schafe	-	-	x	-	-	x
107	Hausgeflügel	13 441	1 466	55,7	80 263	9 368	16,7
109	lebende Tiere, a.n.g.	82	1 173	5,8	565	8 513	-5,3
	Zusammen	72 253	14 215	40,3	415 981	82 357	8,9
2	Nahrungsmittel tierischen Ursprungs						
201	Milch und Milcherzeugnisse, ausgenommen Butter und Käse	1 063 123	107 157	-1,8	7 468 980	758 980	7,5
202	Butter und andere Fettstoffe aus der Milch, einschl. Milchstreichfette	23 864	9 051	11,9	107 676	44 797	10,3
203	Käse	449 457	154 052	9,9	2 871 153	999 614	12,8
204	Fleisch und Fleischwaren	288 334	88 848	13,1	1 998 709	595 630	-0,2
206	Fische und Krebstiere, Weichtiere und andere wirbellose Wassertiere	4 752	3 783	-0,2	25 392	22 075	-1,5
208	tierische Öle und Fette	23 511	1 670	-24,3	158 960	11 968	-41,4
209	Eier, Eiweiß und Eigelb	12 613	4 171	-19,2	147 302	34 783	-7,1
211	Fischmehl, Fleischmehl und ähnliche Erzeugnisse	17 054	562	-40,8	180 448	5 352	71,8
219	Nahrungsmittel tierischen Ursprungs a.n.g.	10 793	2 585	43,5	125 513	16 975	41,9
	Zusammen	1 893 500	371 879	6,3	13 084 133	2 490 174	7,1
3	Nahrungsmittel pflanzlichen Ursprungs						
301	Weizen	1 215 319	24 436	68,1	7 939 119	167 586	30,0
302	Roggen	17 701	352	-77,1	81 799	1 880	-78,4
303	Gerste	157 733	2 837	-25,2	837 708	16 979	-61,3
304	Hafer	6 419	379	98,4	59 263	1 902	34,3
305	Mais	55 162	1 027	-89,0	512 843	11 089	-82,6
308	Sorghum, Hirse und sonstiges Getreide, ausgenommen Reis	22 229	447	60,2	213 760	4 971	-28,9
309	Reis und Reiserzeugnisse	3 627	490	98,8	37 617	4 771	14,4
310	Getreideerzeugnisse, ausgenommen Reiserzeugnisse	48 150	2 176	0,0	507 525	23 373	-13,6
315	Backwaren und andere Zubereitungen aus Getreide	246 579	46 092	-4,9	1 793 302	318 576	2,2
316	Malz	218 758	10 684	35,1	1 173 766	58 276	11,5
320	Saat- und Pflanzgut, ausgenommen Ölsaaten und sonstigen Samen etc.	2 078	1 118	256,8	10 151	4 763	54,8
325	Hülsenfrüchte	4 671	144	184,8	12 187	637	-21,4
335	Grün- und Raufutter	10 176	246	-27,9	87 984	2 039	-17,1
340	Kartoffeln und Kartoffelerzeugnisse	153 835	9 822	-34,7	1 960 888	83 585	-21,2
345	Gemüse und sonstige Küchengewächse, frisch	37 190	2 240	-18,4	236 083	17 352	-2,4
350	Frischobst, ausgenommen Südfrüchte	16 948	2 678	-36,4	75 329	16 776	18,8
355	Südfrüchte	-	-	x	-	-	x
360	Schalen- und Trockenfrüchte	2 497	1 584	18,7	14 909	8 483	-0,9
370	Gemüsezubereitungen und Gemüsekonserven	82 233	11 386	-10,4	631 392	78 481	-2,1
372	Obstzubereitungen und Obstkonserven	17 979	4 886	1,5	119 300	31 183	-1,7
375	Obst- und Gemüsesäfte	51 404	7 557	19,2	308 370	47 071	10,9
377	Kakao und Kakaoerzeugnisse	19 245	8 847	-13,4	155 521	69 724	-2,5
379	Gewürze	2 087	1 261	-23,1	19 340	10 637	2,0
381	Zuckerrüben, Zucker und Zuckererzeugnisse	315 772	23 207	-21,6	2 264 960	181 774	-8,7
383	Ölfrüchte	36 865	2 479	-8,8	230 096	11 733	-6,7
385	pflanzliche Öle und Fette	4 844	1 200	-55,0	37 648	13 610	-30,9
389	Ölkuchen	50 747	1 793	-32,0	463 022	15 988	3,7
393	Kleie, Abfallerzeugnisse zur Viehfütterung und sonstige Futtermittel	279 450	16 941	4,2	2 076 927	117 159	-2,1
395	Nahrungsmittel pflanzlichen Ursprungs, a.n.g.	286 086	74 235	4,4	1 816 973	496 237	4,8
396	lebende Pflanzen und Erzeugnisse der Ziergärtnerei	19 363	2 429	10,2	142 736	29 242	0,2
	Zusammen	3 385 146	262 973	-4,5	23 820 520	1 845 876	-3,2

¹⁾ Veränderungsrate der Ausfuhr in Euro zum Vorjahresmonat. - ²⁾ Veränderungsrate der Ausfuhr in Euro zum Vorjahreszeitraum.

Noch: 3a. Ausfuhr Bayerns nach Warengruppen und Warenuntergruppen

Nr. der Systematik	Warengruppe Warenuntergruppe	Ausfuhr					
		im Juli 2014			Januar bis Juli 2014		
		dt=100 KG	1 000 EUR	% ¹⁾	dt=100 KG	1 000 EUR	% ²⁾
4	Genussmittel						
401	Hopfen	13 501	14 254	-1,4	123 253	122 347	3,3
402	Kaffee	7 048	4 395	2,9	60 019	35 069	6,8
403	Tee und Mate	3 620	2 491	2,8	31 524	20 988	29,1
411	Rohtabak und Tabakerzeugnisse	31 364	34 919	-9,6	198 562	216 845	-12,2
421	Bier	583 141	46 130	-3,2	3 504 008	269 559	6,4
423	Branntwein	3 364	729	-41,1	32 620	7 223	-12,7
425	Wein	28 048	1 936	-3,5	117 632	10 571	16,0
	Zusammen	670 087	104 853	-5,3	4 067 617	682 600	-0,4
1-4	Ernährungswirtschaft zusammen	6 020 986	753 920	1,0	41 388 251	5 101 007	2,2
5-8	Gewerbliche Wirtschaft						
5	Rohstoffe						
502	Chemiefasern, einschließlich Abfälle, Seidenraupenkokons und Abfallseide	91 159	23 170	-7,0	727 660	176 193	6,3
503	Wolle und andere Tierhaare, roh oder bearbeitet, Reißwolle	659	79	-14,6	4 880	689	28,7
504	Baumwolle, roh oder bearbeitet, Reißbaumwolle, Abfälle	1 333	105	4,8	12 972	991	33,6
505	Flachs, Hanf, Jute, Hartfasern und sonstige pflanzliche Spinnstoffe	134	5	-19,9	421	45	-0,4
506	Abfälle und Gespinnstwaren, Lumpen und dergleichen	30 215	1 635	-22,9	236 934	12 701	-4,4
507	Felle zu Pelzwerk, roh	15	24	5,1	26	35	-87,7
508	Felle und Häute, roh, a.n.g.	46 911	8 957	10,6	373 685	74 851	19,3
511	Rundholz	685 351	6 572	-0,9	6 272 864	64 330	8,8
513	Rohkautschuk	18 269	933	-54,6	204 315	6 911	-7,5
516	Steinkohle und Steinkohlenbriketts	3	0	-75,9	99	4	19,2
517	Braunkohle und Braunkohlenbriketts	-	-	x	335	8	-56,3
518	Erdöl und Erdgas	-	-	-100,0	-	-	-100,0
519	Eisenerze	-	-	x	286	11	-44,3
520	Eisen- und manganhaltige Abbrände und Schlacken	289	2	97,6	520	8	26,0
522	Kupfererze	-	-	x	-	-	x
523	Bleierze	-	-	x	-	-	x
524	Zinkerze	-	-	x	-	-	x
526	Nickelerze	-	-	x	-	-	x
528	Erze und Metallaschen, a.n.g.	33 968	1 334	.	169 191	7 157	222,9
529	Bauxit und Kryolith	-	-	x	-	-	x
530	Speisesalz und Industriesalz	86 896	1 084	-38,3	563 477	7 227	-26,6
532	Steine und Erden, a.n.g.	2 452 889	17 791	17,6	12 849 692	107 513	5,2
534	Rohstoffe für chemische Erzeugnisse, a.n.g.	52 314	4 364	7,7	361 813	30 869	4,5
537	Edelsteine, Schmucksteine und Perlen, roh	65	98	12,9	187	1 005	-10,3
590	Rohstoffe, auch Abfälle a.n.g.	936 645	13 126	-27,6	7 095 132	99 533	-11,0
	Zusammen	4 437 113	79 279	-5,1	28 874 486	590 083	4,0
6	Halbwaren						
602	Rohseide und Seidengarne, künstliche und synthetische Fäden, auch gezwirnt	69 665	30 332	-8,3	535 169	230 608	-3,4
603	Garne aus Chemiefasern	1 998	1 256	-7,8	14 635	10 926	17,5
604	Garne aus Wolle oder anderen Tierhaaren	104	222	.	396	607	1,7
605	Garne aus Baumwolle	1 423	817	-19,0	15 573	8 481	-20,1
606	Garne aus Flachs, Hanf, Jute, Hartfasern und dergleichen	8	3	-0,8	214	76	91,5
607	Schnittholz	1 176 874	45 823	13,3	7 402 266	287 642	17,3
608	Halbstoffe aus zellulosehaltigen Faserstoffen	4 086	473	.	25 965	3 056	98,6
609	Kautschuk, bearbeitet	80 530	29 469	6,4	472 506	181 357	5,7
611	Zement	523 551	2 754	17,2	2 766 969	14 862	-2,0

¹⁾ Veränderungsrate der Ausfuhr in Euro zum Vorjahresmonat. - ²⁾ Veränderungsrate der Ausfuhr in Euro zum Vorjahreszeitraum.

Noch: 3a. Ausfuhr Bayerns nach Warengruppen und Warenuntergruppen

Nr. der Systematik	Warengruppe Warenuntergruppe	Ausfuhr					
		im Juli 2014			Januar bis Juli 2014		
		dt=100 KG	1 000 EUR	% ¹⁾	dt=100 KG	1 000 EUR	% ²⁾
6	noch Halbwaren						
612	mineralische Baustoffe, a.n.g.	1 630 780	69 757	15,2	8 940 930	381 141	15,7
641	Roheisen	261	10	-50,4	5 918	229	20,4
642	Abfälle und Schrott, aus Eisen oder Stahl	1 178 264	35 672	34,0	6 817 413	220 596	9,2
643	Ferrolegerungen	9 949	1 914	-21,6	79 735	14 565	-26,4
644	Eisen oder Stahl in Rohformen, Halbzeug aus Eisen oder Stahl	7 622	986	4,7	58 960	7 017	3,6
645	Aluminium und Aluminiumlegierungen einschl. Abfälle und Schrott	254 824	39 762	7,6	1 637 447	241 796	-12,0
646	Kupfer und Kupferlegierungen, einschl. Abfälle und Schrott	64 598	21 075	83,6	390 667	137 410	13,4
647	Nickel und Nickellegierungen einschl. Abfälle und Schrott	16	21	-90,0	1 715	1 513	3,3
648	Blei und Bleilegerungen, einschl. Abfälle und Schrott	1	1	-99,0	5 714	817	-30,8
649	Zinn und Zinnlegierungen, einschl. Abfälle und Schrott	340	473	-41,3	3 462	5 177	-25,6
650	Zink und Zinklegierungen einschl. Abfälle und Schrott	8 265	1 056	71,3	36 508	4 292	3,7
656	radioaktive Elemente und radioaktive Isotope	128	1 533	.	128	3 663	68,8
659	unedle Metalle, a.n.g.	4 408	5 813	-7,9	29 915	36 632	-2,2
661	Fettsäuren, Paraffin, Vaseline und Wachse	18 770	5 867	-15,0	147 809	51 518	11,0
665	Koks und Schmelzkoks, aus Stein- oder Braunkohle	481	17	100,0	2 169	74	-1,0
667	Rückstände der Erdöl- und Steinkohlenteerdestillation	303 977	5 046	-45,2	1 325 292	33 892	-14,1
669	Mineralölerzeugnisse	2 586 723	219 262	-15,4	17 369 417	1 419 696	-10,9
671	Teer und Teerdestillationserzeugnisse	234 978	13 560	-17,0	1 541 005	94 293	-18,0
673	Düngemittel	97 801	4 947	-3,6	685 425	34 645	-5,8
679	chemische Halbwaren, a.n.g.	573 445	28 382	25,6	3 720 965	176 238	5,6
683	Gold für gewerbliche Zwecke	1 308	1 299	-54,5	1 681	18 063	-57,7
690	Halbwaren, a.n.g.	61 999	62 899	51,0	410 295	410 510	35,4
	Zusammen	8 897 178	630 499	2,2	54 446 264	4 031 387	-0,3
7	Fertigwaren - Vorerzeugnisse						
	Gewebe, Gewirke und Gestricke						
701	aus Seide, künstlichen oder synthetischen Fäden	15 678	12 526	-10,3	123 297	100 360	1,2
702	aus Chemiefasern	16 766	25 687	-12,0	113 845	189 924	6,5
703	aus Wolle oder anderen Tierhaaren	472	2 264	-11,1	2 750	12 803	-23,0
704	aus Baumwolle	790	1 614	6,6	6 794	12 364	6,5
705	aus Flachs, Hanf, Jute, Hartfasern und dergleichen	469	988	3,0	3 001	6 332	-4,4
706	Leder	11 854	9 892	-35,8	102 358	89 556	2,9
707	Pelzfelle, gegerbt oder zugerichtet	2	4	295,6	34	99	-59,3
708	Papier und Pappe	1 612 434	112 442	5,1	11 855 622	801 113	6,7
709	Sperrholz, Span- und Faserplatten, Furnierblätter und dergleichen	260 010	17 154	-1,0	1 759 221	117 740	10,4
711	Glas	268 457	46 677	14,4	2 016 300	312 684	12,3
732	Kunststoffe	1 538 538	267 043	8,1	10 364 885	1 812 517	2,1
734	Farben, Lacke und Kitte	439 349	112 052	-11,8	2 464 404	720 502	-6,8
736	Dextrine, Gelatine und Leime	33 913	10 386	19,9	300 224	68 885	9,3
738	Sprengstoffe, Schießbedarf und Zündwaren	3 921	8 929	24,1	22 454	55 693	2,1
740	pharmazeutische Grundstoffe	11 374	21 057	-14,7	77 838	151 205	-6,9
749	chemische Vorerzeugnisse, a.n.g.	341 139	184 067	-16,8	2 393 701	1 323 137	-3,6
751	Rohre aus Eisen oder Stahl	70 536	19 309	-2,0	480 787	122 771	0,8
753	Stäbe und Profile aus Eisen oder Stahl	266 241	22 321	-9,1	1 926 290	158 510	3,1
755	Blech aus Eisen oder Stahl	44 708	6 816	-17,6	308 927	47 822	-5,7
757	Draht aus Eisen oder Stahl	47 725	4 678	5,2	236 059	22 057	-16,5
759	Eisenbahnoberbaumaterial	1 362	723	55,7	5 224	3 480	29,0
771	Halbzeuge aus Kupfer und Kupferlegierungen	184 030	114 189	-1,8	1 340 776	832 187	-6,1
772	Halbzeuge aus Aluminium	52 541	28 737	-7,2	375 008	198 311	-3,6

¹⁾ Veränderungsrate der Ausfuhr in Euro zum Vorjahresmonat. - ²⁾ Veränderungsrate der Ausfuhr in Euro zum Vorjahreszeitraum.

Noch: 3a. Ausfuhr Bayerns nach Warengruppen und Warenuntergruppen

Nr. der Systematik	Warengruppe Warenuntergruppe	Ausfuhr					
		im Juli 2014			Januar bis Juli 2014		
		dt=100 KG	1 000 EUR	% ¹⁾	dt=100 KG	1 000 EUR	% ²⁾
7	noch Fertigwaren - Vorerzeugnisse						
779	Halbzeuge aus unedlen Metallen, a.n.g.	1 714	3 425	26,2	10 158	20 907	21,0
781	Halbzeuge aus Edelmetallen	35	1 271	-29,1	274	9 657	-25,8
790	Vorerzeugnisse, a.n.g.	1 383	1 507	19,8	6 659	8 336	19,8
	Zusammen	5 225 442	1 035 757	-3,6	36 296 890	7 198 952	-0,3
8	Fertigwaren - Enderzeugnisse						
	Bekleidung aus Gewirken oder Gestrickten aus						
801	Seide oder Chemiefasern	3 581	16 149	15,7	21 016	108 034	17,6
802	Wolle oder anderen Tierhaaren	263	4 162	23,5	799	9 659	5,9
803	Baumwolle	6 483	15 006	26,2	33 634	89 272	17,8
804	Bekleidung aus Seide oder Chemiefasern, ausgenommen aus Gewirken oder Gestrickten	4 477	18 935	8,8	23 597	104 398	17,0
805	Bekleidung aus Wolle und anderen Tierhaaren, ausgenommen aus Gewirken oder Gestrickten	336	3 597	-4,4	1 842	21 389	8,6
806	Bekleidung aus Baumwolle ausgenommen aus Gewirken oder Gestrickten	3 268	13 531	32,4	23 417	89 842	9,3
807	Bekleidung aus Flachs, Hanf und dergleichen	246	1 924	17,2	2 274	19 093	7,2
801-807	Bekleidung zusammen	18 653	73 304	17,8	106 579	441 687	14,5
808	Kopfbedeckungen	423	1 879	-3,1	4 843	21 142	31,1
809	Textilerzeugnisse, a.n.g.	142 516	72 705	-0,5	967 329	497 350	2,9
810	Pelzwaren	5	341	-35,9	35	1 256	0,6
811	Schuhe	2 803	12 432	3,2	22 442	91 005	2,5
812	Lederwaren und Lederbekleidung (ausg. Schuhe)	3 795	11 713	19,8	23 541	65 876	7,7
813	Papierwaren	443 583	86 070	-4,3	2 857 143	580 434	-1,6
814	Druckerzeugnisse	224 082	73 670	2,2	1 802 262	495 118	-8,7
815	Holzwaren (ohne Möbel)	274 850	34 498	7,9	1 661 016	218 521	-1,3
816	Kautschukwaren	59 977	52 162	-1,7	358 245	331 713	-4,8
817	Waren aus Stein	42 772	11 206	0,1	312 695	73 102	6,7
818	keramische Erzeugnisse, ohne Baukeramik	70 932	40 136	-20,4	494 615	273 313	-4,4
819	Glaswaren	697 205	93 625	29,0	3 144 397	543 008	11,6
820	Werkzeuge, Schneidwaren und Essbestecke aus unedlen Metallen	12 767	70 839	-0,2	80 912	461 982	0,8
823	Waren aus Kupfer und Kupferlegierungen	10 447	12 033	-42,1	140 712	126 861	-10,4
829	Eisen-, Blech und Metallwaren, a.n.g.	640 855	331 266	9,3	3 908 238	2 074 682	2,5
831	Waren aus Wachs oder Fetten	13 420	7 251	-3,6	84 657	48 202	-3,6
832	Waren aus Kunststoffen	765 766	381 680	2,0	5 158 037	2 614 630	3,6
833	fotochemische Erzeugnisse	2 490	1 307	4,4	13 917	7 624	3,7
834	pharmazeutische Erzeugnisse	17 206	217 574	-52,3	131 896	1 642 237	-52,2
835	Duftstoffe und Körperpflegemittel	86 865	58 084	5,0	613 670	404 449	5,4
839	chemische Enderzeugnisse, a.n.g.	526 569	122 474	8,5	3 210 154	809 010	-4,9
841	Kraftmaschinen (ohne Motoren für Ackerschlepper, Luft- und Straßenfahrzeuge)	38 933	102 208	-5,8	209 256	566 713	-8,8
842	Pumpen und Kompressoren	89 028	177 481	12,1	563 509	1 087 565	1,7
843	Armaturen	22 352	99 342	19,3	142 474	619 286	14,2
844	Lager, Getriebe, Zahnräder und Antriebselemente	235 313	302 679	3,1	1 571 901	1 989 274	3,4
845	Hebezeuge und Fördermittel	302 169	249 963	13,2	1 705 621	1 410 344	0,6
846	landwirtschaftl. Maschinen (einschl. Ackerschlepper)	158 500	157 973	-18,2	900 896	897 166	-9,3
847	Maschinen für das Textil-, Bekleidungs- und Ledergewerbe	27 781	58 143	6,3	163 510	336 373	21,2
848	Maschinen für das Ernährungsgewerbe und die Tabakverarbeitung	27 644	80 339	52,9	154 212	434 269	2,4
849	Bergwerks-, Bau- und Baustoffmaschinen	158 061	100 786	6,9	994 440	656 198	13,4
850	Guss- und Walzwerkstechnik	1 030	3 184	.	6 360	16 440	269,1
851	Maschinen für die Be- und Verarbeitung von Kautschuk oder Kunststoffen	52 170	104 384	-25,9	389 342	772 776	-16,9
852	Werkzeugmaschinen	69 411	201 619	-12,1	504 320	1 386 019	-4,9

¹⁾ Veränderungsrate der Ausfuhr in Euro zum Vorjahresmonat. - ²⁾ Veränderungsrate der Ausfuhr in Euro zum Vorjahreszeitraum.

Noch: 3a. Ausfuhr Bayerns nach Warengruppen und Warenuntergruppen

Nr. der Systematik	Warengruppe Warenuntergruppe	Ausfuhr					
		im Juli 2014			Januar bis Juli 2014		
		dt=100 KG	1 000 EUR	% ¹⁾	dt=100 KG	1 000 EUR	% ²⁾
8	noch Fertigwaren - Enderzeugnisse						
853	Büromaschinen und automatische Datenverarbeitungsmaschinen	18 437	165 504	-14,5	124 126	1 026 188	-25,8
854	Maschinen für das Papier- und Druckgewerbe	17 951	49 755	52,6	114 600	254 771	-4,6
859	Maschinen, a.n.g.	258 547	683 991	-0,1	1 702 058	4 324 006	2,2
841-859	Maschinen zusammen	1 477 325	2 537 352	-0,2	9 246 626	15 777 390	-2,0
860	Sportgeräte	7 205	11 351	5,3	54 492	70 663	0,0
861	Geräte zur Elektrizitätserzeugung und -verteilung	309 515	923 891	5,2	2 101 308	5 943 510	2,7
862	elektrische Lampen und Leuchten	25 970	57 431	-3,2	181 174	379 826	-7,4
863	nachrichtentechnische Geräte und Einrichtungen	4 291	118 687	24,7	39 168	737 897	7,3
864	Rundfunk- und Fernsehgeräte, phono- und videotechnische Geräte	15 236	81 685	-0,8	106 844	472 402	-4,7
865	elektronische Bauelemente	5 770	207 664	-1,1	48 298	1 396 731	-1,3
869	elektrotechnische Erzeugnisse, a.n.g.	159 582	236 038	4,4	987 624	1 556 257	4,5
871	medizinische Geräte und orthopädische Vorrichtungen	37 571	393 691	1,3	245 704	2 606 102	-2,3
872	mess-, steuerungs- und regelungstechnische Erzeugnisse	38 758	483 655	2,9	255 680	3 152 745	2,6
873	optische und fotografische Geräte	3 585	54 446	15,5	20 260	333 250	6,4
874	Uhren	362	13 161	-11,0	3 746	121 158	11,9
875	Möbel	164 937	131 066	3,8	1 199 880	897 735	5,3
876	Musikinstrumente	1 200	4 861	15,0	5 577	27 419	0,3
877	Spielwaren	75 003	189 473	.	228 981	438 426	90,1
878	Schmuckwaren, Gold- und Silberschmiedewaren	124	4 035	-49,8	969	36 349	-16,5
881	Schienenfahrzeuge	17 659	28 148	-36,5	104 585	167 324	-57,6
882	Wasserfahrzeuge	2 531	3 403	-70,1	39 296	58 499	-26,7
883	Luftfahrzeuge	2 510	215 609	-10,5	18 233	1 430 208	-6,6
884	Fahrgestelle, Karosserien, Motoren, Teile und Zubehör für Kraftfahrzeuge und dergleichen	995 173	1 214 315	4,4	6 819 612	8 028 545	3,0
885	Personenkraftwagen und Wohnmobile	2 138 140	3 499 578	4,0	13 140 394	21 374 507	9,1
886	Busse	5 509	2 067	53,5	48 359	20 639	-23,6
887	Lastkraftwagen und Spezialfahrzeuge	288 848	205 798	-2,6	1 819 917	1 154 914	14,4
888	Fahrräder	2 029	5 564	-17,7	20 222	51 367	-21,2
889	Fahrzeuge, a.n.g.	234 459	108 092	15,3	1 568 656	729 439	9,4
891	vollständige Fabrikationsanlagen	8 106	23 626	-38,1	45 654	105 435	-49,7
896	Enderzeugnisse, a.n.g.	56 093	160 850	4,9	359 212	1 111 640	7,2
	Zusammen	10 135 473	12 681 783	1,6	63 807 807	80 003 582	0,5
7-8	Fertigwaren zusammen	15 360 916	13 717 541	1,2	100 104 697	87 202 533	0,4
5-8	Gewerbliche Wirtschaft zusammen	28 695 206	14 427 319	1,2	183 425 448	91 824 003	0,4
901	Rückwaren	-	-	x	-	-	x
903	Ersatzlieferungen	-	-	x	-	-	-100,0
904	andere nicht aufgliederbare Warenverkehre	2 411 544	533 302	150,6	11 463 139	2 544 674	68,8
	Insgesamt	37 127 736	15 714 541	3,3	236 276 838	99 469 685	1,5

¹⁾ Veränderungsrate der Ausfuhr in Euro zum Vorjahresmonat. - ²⁾ Veränderungsrate der Ausfuhr in Euro zum Vorjahreszeitraum.

4a. Ausfuhr Bayerns nach Erdteilen, Bestimmungsländern und Ländergruppen

Nr. des Landes	Erdteil Bestimmungsland Ländergruppe	Ausfuhr					
		im Juli 2014			Januar bis Juli 2014		
		dt=100 KG	1 000 EUR	% ¹⁾	dt=100 KG	1 000 EUR	% ²⁾
	EUROPA						
001	Frankreich	2 358 896	1 055 483	-3,7	14 795 232	6 808 658	-3,0
003	Niederlande	2 449 486	513 077	10,5	14 961 005	3 373 569	3,3
005	Italien	4 950 526	946 160	1,7	31 557 667	6 258 240	1,9
006	Vereinigtes Königreich	1 523 874	1 231 768	12,0	8 956 630	7 324 864	13,8
007	Irland	73 607	60 692	14,8	534 563	399 301	-1,3
008	Dänemark	371 091	131 964	22,7	2 598 322	829 715	5,0
009	Griechenland	148 008	48 098	-2,7	1 024 029	310 693	-4,0
010	Portugal	131 026	91 491	-2,7	861 463	649 295	7,5
011	Spanien	727 560	408 982	13,8	4 487 377	2 668 253	6,2
017	Belgien	1 572 004	407 489	-13,3	10 290 625	2 937 273	-30,1
018	Luxemburg	195 864	42 275	-1,9	1 234 242	282 346	2,6
024	Island	4 634	4 663	73,5	22 419	18 777	10,7
028	Norwegen	95 179	99 637	-2,9	682 470	728 866	-5,8
030	Schweden	366 347	260 661	12,6	2 537 619	1 924 273	9,2
032	Finnland	351 299	101 346	5,4	1 826 069	681 606	-0,5
037	Liechtenstein	24 761	18 553	6,4	213 958	119 499	7,2
038	Österreich	8 544 718	1 165 245	0,7	55 130 095	7 611 158	-0,6
039	Schweiz	1 456 844	482 785	1,5	9 999 582	3 201 719	4,1
041	Färöer	34	90	-10,1	1 923	1 839	97,5
043	Andorra	684	606	276,1	2 499	2 771	-2,5
044	Gibraltar	113	124	.	417	583	62,7
045	Vatikanstadt	6	212	.	17	297	217,3
046	Malta	12 577	5 463	21,2	59 515	27 589	1,0
047	San Marino	1 636	718	0,3	8 842	4 575	17,0
052	Türkei	324 280	277 599	-13,7	2 114 399	1 630 423	-7,5
053	Estland	29 650	13 610	5,3	178 995	97 281	-7,3
054	Lettland	39 021	11 907	-15,9	238 851	89 686	-4,7
055	Litauen	76 754	32 051	-22,5	455 839	171 440	-4,4
060	Polen	1 719 605	555 043	51,7	10 621 443	2 902 968	12,0
061	Tschechische Republik	1 771 735	495 984	8,5	11 796 226	3 304 970	11,8
063	Slowakei	443 717	147 819	3,0	2 961 463	1 110 888	5,7
064	Ungarn	562 397	230 847	4,9	3 574 464	1 617 406	8,1
066	Rumänien	275 155	152 845	18,2	1 792 762	1 005 254	13,8
068	Bulgarien	74 186	29 486	-7,9	590 207	207 295	8,8
070	Albanien	5 326	1 659	-37,5	33 587	10 698	-2,8
072	Ukraine	85 987	35 762	-31,0	466 103	224 523	-29,8
073	Weißrussland (Belarus)	25 454	15 082	-25,5	150 713	89 158	-25,2
074	Republik Moldau	5 229	3 295	-33,6	37 329	21 162	-45,1
075	Russische Föderation	536 545	378 333	-15,0	3 336 678	2 350 231	-7,9
091	Slowenien	266 879	58 797	13,4	1 887 972	389 552	5,4
092	Kroatien	106 850	30 882	20,5	648 439	224 684	15,9
093	Bosnien und Herzegowina	36 546	12 893	20,1	216 431	62 818	0,0
095	Kosovo	12 434	3 199	34,5	72 547	16 374	-1,2
096	ehemalige jugoslaw. Republik Mazedonien	12 405	6 284	-5,7	83 035	44 490	3,2
097	Montenegro	4 669	1 454	-10,8	34 765	9 162	-5,8
098	Serbien	64 314	24 194	-18,2	448 299	169 878	7,4
600	Zypern	14 366	5 740	36,7	86 600	37 398	1,5
959	Nicht ermittelte Länder (innergem. Warenverkehr)	-	-	x	-	-	x
	Zusammen	31 854 278	9 602 344	3,8	203 613 728	61 953 498	1,0
	dar. EU-Länder	29 157 197	8 235 202	6,2	185 687 713	53 245 655	1,9
	dar. Euro-Länder	22 309 204	5 083 673	0,8	142 115 761	33 732 786	-3,0
	dar. EFTA	1 581 419	605 638	1,2	10 918 430	4 068 861	2,3
	<u>Nachrichtlich:</u>						
	Europa zusammen, einschl. Ceuta, Melilla, Georgien, Armenien, Aserbaidschan, Kasachstan, Turkmenistan, Usbekistan, Tadschikistan, Kirgistan	31 905 438	9 641 683	3,8	203 935 089	62 175 110	0,9

¹⁾ Veränderungsrate der Ausfuhr in Euro zum Vorjahresmonat. - ²⁾ Veränderungsrate der Ausfuhr in Euro zum Vorjahreszeitraum.

Noch: 4a. Ausfuhr Bayerns nach Erdteilen, Bestimmungsländern und Ländergruppen

Nr. des Landes	Erdteil Bestimmungsland Ländergruppe	Ausfuhr					
		im Juli 2014			Januar bis Juli 2014		
		dt=100 KG	1 000 EUR	% ¹⁾	dt=100 KG	1 000 EUR	% ²⁾
	AFRIKA						
204	Marokko	47 296	20 086	4,8	265 885	123 868	-8,9
206	Westsahara	-	-	x	-	-	x
208	Algerien	49 852	20 728	-9,3	425 940	151 032	-17,0
212	Tunesien	30 368	21 833	5,2	185 004	134 825	-12,0
216	Libysch-Arabische Dschamahirija	6 165	2 388	-55,3	168 881	46 533	10,3
220	Ägypten	56 996	28 991	19,9	323 623	185 878	-11,5
224	Sudan	1 189	941	.	13 298	7 607	101,8
225	Südsudan	47	20	-75,6	1 231	685	-82,6
228	Mauretarien	1 678	1 214	134,4	9 736	4 199	81,3
232	Mali	1 764	308	-14,3	10 647	4 020	52,3
236	Burkina Faso	960	422	-22,9	7 188	2 087	-46,4
240	Niger	568	114	-66,8	3 880	884	-25,7
244	Tschad	760	155	222,2	942	500	-24,5
247	Kap Verde	1	1	-99,8	360	116	-80,4
248	Senegal	1 116	968	108,3	9 199	5 929	-4,2
252	Gambia	385	39	41,5	1 283	383	60,5
257	Guinea-Bissau	16	2	.	241	121	-52,7
260	Guinea	363	368	-38,4	2 250	924	-51,9
264	Sierra Leone	303	193	77,6	2 345	996	7,0
268	Liberia	366	44	-45,4	3 914	2 053	227,4
272	Côte d'Ivoire	5 319	1 173	1,7	16 106	7 102	-17,5
276	Ghana	2 086	1 678	-82,6	26 665	29 284	-6,0
280	Togo	1 724	430	11,5	10 900	2 396	10,5
284	Benin	3 409	1 109	49,2	16 813	2 819	1,4
288	Nigeria	28 134	16 943	-10,4	187 696	108 229	34,8
302	Kamerun	2 498	1 400	64,4	15 746	9 476	17,5
306	Zentralafrikanische Republik	208	86	.	615	134	124,4
310	Äquatorialguinea	79	77	-84,2	1 210	930	-53,2
311	São Tomé und Príncipe	-	-	x	-	-	x
314	Gabun	2 648	1 984	69,3	10 089	9 014	42,1
318	Republik Kongo	109	293	-23,9	3 531	2 325	24,2
322	Demokratische Republik Kongo	816	1 001	-41,6	4 990	4 040	-69,9
324	Ruanda	135	250	-4,1	2 627	2 141	-63,1
328	Burundi	207	161	-66,6	487	1 121	-56,0
329	St. Helena und zugehörige Gebiete	-	-	x	1	4	213,9
330	Angola	2 023	7 410	193,4	27 414	27 500	121,9
334	Äthiopien	1 600	2 269	33,7	19 814	29 199	35,1
336	Eritrea	18	8	188,6	1 701	2 048	152,1
338	Dschibuti	83	54	-42,2	818	260	-36,9
342	Somalia	22	81	100,0	359	273	293,6
346	Kenia	5 085	3 551	63,0	20 484	23 768	38,5
350	Uganda	354	701	6,7	3 177	3 845	-5,9
352	Vereinigte Republik Tansania	471	1 712	-82,7	8 619	15 229	-35,6
355	Seychellen und zugehörige Gebiete	277	55	8,7	1 028	401	7,2
357	Britisches Territorium im Indischen Ozean	-	-	x	-	-	x
366	Mosambik	425	424	113,7	4 157	4 424	-71,4
370	Madagaskar	564	261	-82,6	4 302	12 280	211,4
373	Mauritius	1 367	2 019	93,6	12 750	13 413	3,4
375	Komoren	207	16	248,2	504	47	29,8
377	Mayotte	-	-	x	-	-	-100,0
378	Sambia	31	112	-95,3	1 360	3 277	-50,2
382	Simbabwe	105	505	.	1 643	3 471	74,5
386	Malawi	45	391	.	398	926	153,6
388	Südafrika	110 342	99 378	-27,9	725 523	667 964	-24,5
389	Namibia	3 072	1 103	45,2	9 191	9 033	177,1
391	Botsuana	398	397	.	794	1 736	12,4
393	Swasiland	58	91	1,6	750	509	-55,7
395	Lesotho	-	-	-100,0	242	728	90,2
021	Ceuta	217	61	-46,5	993	436	-6,6
023	Melilla	23	23	-64,5	4 905	1 035	85,8
	Zusammen	374 349	246 024	-16,2	2 584 251	1 673 456	-13,4
	<u>Nachrichtlich:</u>						
	Afrika zusammen, ohne Ceuta und Melilla	374 109	245 939	-16,2	2 578 352	1 671 985	-13,4

¹⁾ Veränderungsrate der Ausfuhr in Euro zum Vorjahresmonat. - ²⁾ Veränderungsrate der Ausfuhr in Euro zum Vorjahreszeitraum.

Noch: 4a. Ausfuhr Bayerns nach Erdteilen, Bestimmungsländern und Ländergruppen

Nr. des Landes	Erdteil Bestimmungsland Ländergruppe	Ausfuhr					
		im Juli 2014			Januar bis Juli 2014		
		dt=100 KG	1 000 EUR	% ¹⁾	dt=100 KG	1 000 EUR	% ²⁾
	AMERIKA						
400	Vereinigte Staaten	1 208 732	1 885 003	6,3	7 250 452	11 063 972	4,8
404	Kanada	131 151	152 742	4,5	795 206	975 777	-3,6
406	Grönland	58	20	-34,6	141	92	-52,3
408	St. Pierre und Miquelon	-	-	-100,0	5	5	.
412	Mexiko	110 536	124 702	-8,6	664 622	759 685	-14,1
413	Bermuda	49	109	-30,3	134	589	-68,6
416	Guatemala	2 536	2 302	-10,9	20 322	14 995	-7,6
421	Belize	156	364	.	2 901	1 285	121,7
424	Honduras	1 142	1 649	7,3	10 764	10 529	-21,8
428	El Salvador	1 890	4 516	233,8	6 613	11 581	81,6
432	Nicaragua	323	773	66,4	3 027	6 465	121,8
436	Costa Rica	1 400	1 693	-54,0	14 711	18 118	0,5
442	Panama (einschl. ehem. Kanalzone)	3 770	3 699	-19,9	27 884	29 962	12,0
446	Anguilla	2	0	100,0	6	1	-96,0
448	Kuba	2 497	2 055	-21,3	14 420	9 876	-24,6
449	St. Kitts und Nevis	18	110	-40,3	650	858	3,9
452	Haiti	200	202	-44,6	1 344	2 369	177,1
453	Bahamas	771	978	43,8	2 324	2 958	-75,5
454	Turks- und Caicosinseln	-	-	x	0	0	-98,1
456	Dominikanische Republik	1 126	1 100	-17,1	108 351	13 799	2,9
457	Amerikanische Jungferninseln	-	-	x	0	1	-31,6
459	Antigua und Barbuda	0	0	-100,0	620	130	20,9
460	Dominica	0	1	-93,4	40	10	-45,2
463	Kaimaninseln	82	182	-12,7	641	1 199	-21,8
464	Jamaika	719	927	-12,4	2 975	4 200	-12,4
465	St. Lucia	119	1 381	.	449	2 285	.
467	St. Vincent und die Grenadinen	1	5	-87,3	637	738	.
468	Britische Jungferninseln	1	1	-97,8	252	48	-84,3
469	Barbados	86	37	-55,8	360	1 568	15,5
470	Montserrat	-	-	-100,0	-	-	-100,0
472	Trinidad und Tobago	645	908	-13,4	6 813	10 005	-3,5
473	Grenada (einschl. südl. Grenadinen)	2	2	-87,1	215	32	-35,4
474	Aruba	82	109	236,1	1 027	548	10,2
475	Bonaire, St. Eustatius und Saba	-	0	-97,8	2	47	.
477	Curaçao	113	462	177,4	886	2 010	27,1
479	St. Martin (niederländischer Teil)	12	11	-38,5	59	82	-30,7
480	Kolumbien	24 437	33 329	79,3	136 948	113 887	-6,0
481	St. Barthélemy	10	5	100,0	26	29	-67,5
484	Venezuela	7 434	8 692	-58,8	33 749	31 997	-55,6
488	Guyana	105	38	-97,2	174	84	-98,3
492	Suriname	480	464	-37,6	1 465	1 501	-26,5
500	Ecuador	3 379	2 905	-67,6	25 560	24 274	-21,3
504	Peru	13 620	12 428	49,1	97 750	87 333	24,9
508	Brasilien	141 847	141 692	-21,1	912 047	915 905	-13,7
512	Chile	32 576	34 713	-1,5	182 003	157 998	-27,1
516	Bolivien	1 281	1 371	81,5	10 691	18 897	137,2
520	Paraguay	7 628	2 538	29,6	18 895	10 285	-9,8
524	Uruguay	7 833	3 232	-17,6	63 114	31 876	31,8
528	Argentinien	20 430	17 875	-57,6	136 675	126 116	-47,9
529	Falklandinseln (Malwinen)	0	2	100,0	1	60	.
	Zusammen	1 729 278	2 445 327	1,8	10 557 952	14 466 061	0,0
	dar. NAFTA	1 450 419	2 162 446	5,2	8 710 280	12 799 434	2,8

¹⁾ Veränderungsrate der Ausfuhr in Euro zum Vorjahresmonat. - ²⁾ Veränderungsrate der Ausfuhr in Euro zum Vorjahreszeitraum.

Noch: 4a. Ausfuhr Bayerns nach Erdteilen, Bestimmungsländern und Ländergruppen

Nr. des Landes	Erdteil Bestimmungsland Ländergruppe	Ausfuhr					
		im Juli 2014			Januar bis Juli 2014		
		dt=100 KG	1 000 EUR	% ¹⁾	dt=100 KG	1 000 EUR	% ²⁾
ASIEN							
604	Libanon	7 438	6 414	2,3	64 122	55 975	25,0
608	Arabische Republik Syrien	2 553	600	263,0	13 895	5 341	23,4
612	Irak	4 939	7 621	0,2	64 380	95 391	0,7
616	Islamische Republik Iran	20 749	19 343	0,4	111 967	130 920	9,2
624	Israel	74 200	45 463	6,8	491 219	278 340	-2,3
625	Besetzte palästinensische Gebiete	124	115	-51,1	2 785	6 333	191,5
626	Timor-Leste (ehem. Osttimor)	-	-	x	-	-	-100,0
628	Jordanien	24 025	5 535	-31,1	171 143	40 604	-13,2
632	Saudi-Arabien	99 499	103 356	8,7	769 068	598 141	6,3
636	Kuwait	28 420	23 879	2,3	175 564	134 475	-11,4
640	Bahrain	14 573	7 378	-55,4	124 024	46 191	-16,6
644	Katar	41 239	18 015	0,3	235 771	119 099	12,9
647	Vereinigte Arabische Emirate	169 011	81 698	-10,2	1 091 069	635 520	19,1
649	Oman	11 484	10 507	6,1	87 743	84 051	-3,5
653	Jemen	913	1 162	-66,6	8 574	9 376	-13,6
660	Afghanistan	2 131	249	-84,8	25 379	5 438	-12,5
662	Pakistan	18 020	9 424	7,7	246 236	66 628	-12,7
664	Indien	212 823	133 611	6,1	1 035 056	732 787	-11,0
666	Bangladesch	17 242	18 406	.	62 263	63 688	87,8
667	Malediven	325	170	81,0	1 422	876	-21,0
669	Sri Lanka	4 855	2 386	-61,5	26 354	17 163	-56,5
672	Nepal	11	69	-67,6	620	918	-34,0
675	Bhutan	72	185	.	241	510	92,9
676	Myanmar	1 812	3 775	.	8 479	11 228	36,9
680	Thailand	59 991	48 601	-7,6	376 328	303 267	-12,1
684	Demokratische Volksrepublik Laos	398	271	52,3	873	864	-73,9
690	Vietnam	41 898	32 848	38,8	253 858	169 553	41,7
696	Kambodscha	266	778	85,1	5 664	9 187	127,4
700	Indonesien	38 828	36 003	-3,9	200 549	220 714	-3,1
701	Malaysia	42 131	92 173	-13,1	272 579	676 028	5,7
703	Brunei Darussalam	564	1 331	.	1 226	3 803	30,0
706	Singapur	70 314	122 122	-0,2	433 867	720 101	-2,3
708	Philippinen	11 698	17 274	28,4	75 995	127 451	36,5
716	Mongolei	1 382	920	-37,9	10 732	8 215	-27,6
720	Volksrepublik China	1 273 765	1 527 458	7,7	7 611 942	9 830 339	10,3
724	Demokratische Volksrepublik Korea	198	14	-96,7	688	165	-77,5
728	Republik Korea	249 158	310 949	12,0	1 406 066	1 835 321	12,0
732	Japan	273 043	320 670	-2,4	1 933 095	2 014 469	0,1
736	Taiwan	57 680	107 455	-14,2	387 407	665 563	1,1
740	Hongkong	90 562	107 242	30,2	519 253	490 372	6,1
743	Macau	1 108	2 674	264,4	6 089	12 668	27,4
076	Georgien	7 793	1 703	-34,6	55 526	26 053	23,7
077	Armenien	1 716	1 310	38,4	11 318	9 312	15,9
078	Aserbaidshjan	18 783	7 825	-5,2	101 876	42 244	-26,8
079	Kasachstan	16 500	22 806	75,7	101 997	91 698	-23,2
080	Turkmenistan	1 131	1 447	-68,7	12 129	15 366	-72,2
081	Usbekistan	3 181	3 112	4,4	20 182	28 492	58,9
082	Tadschikistan	42	657	42,4	2 046	3 438	130,1
083	Kirgistan	1 774	394	-52,0	10 388	3 538	-54,5
	Zusammen	3 020 365	3 267 397	5,0	18 629 041	20 447 213	6,1
	dar. ASEAN	267 902	355 174	-0,5	1 629 417	2 242 196	2,8
	<u>Nachrichtlich:</u>						
	Asien zusammen, ohne Georgien, Armenien Aserbaidshjan, Kasachstan, Turkmenistan, Usbekistan, Tadschikistan und Kirgistan	2 969 444	3 228 143	4,9	18 313 579	20 227 073	6,6

¹⁾ Veränderungsrate der Ausfuhr in Euro zum Vorjahresmonat. - ²⁾ Veränderungsrate der Ausfuhr in Euro zum Vorjahreszeitraum.

Noch: 4a. Ausfuhr Bayerns nach Erdteilen, Bestimmungsländern und Ländergruppen

Nr. des Landes	Erdteil Bestimmungsland Ländergruppe	Ausfuhr					
		im Juli 2014			Januar bis Juli 2014		
		dt=100 KG	1 000 EUR	% ¹⁾	dt=100 KG	1 000 EUR	% ²⁾
AUSTRALIEN - OZEANIEN							
800	Australien	125 142	128 283	-0,1	755 265	798 401	-5,1
801	Papua-Neuguinea	149	184	129,6	249	844	-27,4
803	Nauru	-	-	x	-	-	x
804	Neuseeland	20 739	21 716	-1,3	119 006	116 027	-1,0
806	Salomonen	-	-	-100,0	26	17	-75,5
807	Tuvalu	-	-	x	-	-	x
809	Neukaledonien und zugehörige Gebiete	125	237	-45,2	2 041	2 610	-31,9
811	Wallis und Futuna	-	-	x	6	12	5,0
812	Kiribati	-	-	x	-	-	x
813	Pitcairninsele	-	-	x	-	-	x
815	Fidschi	337	1 377	.	948	1 554	.
816	Vanuatu	0	0	100,0	21	34	-64,3
817	Tonga	-	-	x	-	-	-100,0
819	Samoa	-	-	x	2	2	-43,1
820	Nördliche Marianen	-	-	-100,0	3	44	29,8
822	Französisch-Polynesien	129	206	3,1	1 380	1 302	3,7
823	Föderierte Staaten von Mikronesien	-	-	x	-	-	x
824	Marshallinseln	2	5	107,5	15	168	166,8
825	Palau	-	-	-100,0	-	-	-100,0
830	Amerikanisch-Samoa	-	-	x	40	82	.
831	Guam	3	63	-58,7	408	676	-4,1
832	kleinere Amerikanische Überseeinseln	-	-	x	-	-	x
833	Kokosinseln (Keelinginseln)	-	-	x	-	-	x
834	Weihnachtsinsel	-	-	x	-	-	x
835	Heard und McDonaldinseln	-	-	x	-	-	x
836	Norfolkinsel	-	-	x	-	-	x
837	Cookinseln	-	-	x	-	-	x
838	Niue	-	-	x	-	-	x
839	Tokelau	-	-	x	58	4	100,0
891	Antarktis	-	-	x	1	74	30,8
892	Bouvetinsel	-	-	x	-	-	-100,0
893	Südgeorgien und die Südlichen Sandwichinseln	0	0	100,0	20	8	100,0
894	Französische Südgebiete	19	35	-12,7	52	251	-40,5
	Zusammen	146 645	152 106	0,5	879 541	922 111	-4,7
950	Schiffs- und Flugzeugbedarf	2 821	1 343	6,1	12 324	7 347	-19,6
953	Hohe See	-	-	x	-	-	x
958	Nicht ermittelte Länder und Gebiete	-	-	x	-	-	-100,0
	Zusammen	2 821	1 343	6,1	12 324	7 347	-19,7
	Insgesamt	37 127 736	15 714 541	3,3	236 276 838	99 469 685	1,5
	BRIC	2 164 980	2 181 094	0,6	12 895 723	13 829 261	3,6
	BRICS	2 275 321	2 280 472	-1,1	13 621 246	14 497 225	1,8

¹⁾ Veränderungsrate der Ausfuhr in Euro zum Vorjahresmonat. - ²⁾ Veränderungsrate der Ausfuhr in Euro zum Vorjahreszeitraum.

1b. Entwicklung der Einfuhr Bayerns

Lfd. Nr.	Jahr Monat	Einfuhr insgesamt	Ernährungswirtschaft				
			Lebende Tiere ¹⁾	Nahrungsmittel		Genussmittel	zusammen
				tierischen Ursprungs	pflanzlichen Ursprungs ²⁾		
1 000 Euro							
1	1994	48 150 346	35 360	945 964	2 014 878	363 060	3 359 262
2	1995	49 970 956	22 172	972 749	1 961 183	396 575	3 352 680
3	1996	53 983 042	29 806	1 055 389	2 161 732	430 213	3 677 140
4	1997	60 627 079	21 749	1 094 308	2 273 089	517 107	3 906 253
5	1998	65 558 165	24 724	1 134 976	2 423 666	642 251	4 225 616
6	1999	69 211 848	27 464	1 061 632	2 356 450	694 828	4 140 373
7	2000	85 033 916	26 501	1 198 090	2 457 560	683 849	4 365 999
8	2001	89 765 445	15 479	1 391 505	2 570 333	728 102	4 705 419
9	2002	85 725 937	20 861	1 257 809	2 722 455	696 773	4 697 897
10	2003	87 489 495	22 521	1 380 982	2 893 595	706 017	5 003 115
11	2004	93 975 640	24 997	1 507 596	2 794 588	708 025	5 035 206
12	2005	99 242 471	34 496	1 704 438	2 976 732	807 506	5 523 172
13	2006	115 935 077	39 162	1 743 860	3 238 600	869 678	5 891 300
14	2007	123 754 913	39 455	1 936 069	3 640 050	880 147	6 495 721
15	2008	129 468 096	51 732	2 035 829	3 952 956	787 886	6 828 404
16	2009	107 290 529	44 841	1 983 400	3 794 863	789 461	6 612 565
17	2010	129 429 457	43 487	2 089 108	4 147 044	815 919	7 095 558
18	2011	145 679 686	49 511	2 298 620	4 367 763	904 832	7 620 725
19	2012	147 591 330	62 045	2 463 898	4 275 756	862 622	7 664 319
20	2013 ³⁾	145 924 351	67 945	2 667 641	4 635 433	832 774	8 203 793
2013³⁾							
21	Januar	12 102 327	5 750	219 202	328 828	63 987	617 766
22	Februar	11 681 632	4 400	203 941	382 159	63 862	654 362
23	März	12 012 018	5 743	222 650	401 802	68 814	699 009
24	April	12 429 817	4 967	217 430	383 096	66 871	672 364
25	Mai	11 743 457	4 112	217 141	404 301	66 101	691 655
26	Juni	12 508 058	4 878	207 935	403 862	62 803	679 479
27	Juli	13 489 642	4 084	220 667	390 723	76 696	692 171
28	August	11 509 998	6 844	202 557	375 856	66 413	651 670
29	September	12 000 303	6 102	250 547	388 917	69 811	715 378
30	Oktober	13 185 273	6 505	233 153	406 488	80 729	726 875
31	November	12 137 005	7 501	222 611	348 800	80 623	659 535
32	Dezember	11 124 823	7 060	249 806	420 600	66 063	743 530
2014³⁾							
33	Januar	12 706 439	5 852	229 778	399 798	70 710	706 138
34	Februar	12 315 301	5 965	218 726	365 584	54 460	644 735
35	März	12 780 504	4 763	214 931	398 010	55 683	673 387
36	April	12 315 826	5 885	230 436	385 362	53 864	675 547
37	Mai	12 162 918	4 743	214 070	390 238	66 559	675 610
38	Juni	12 260 547	4 638	201 456	382 911	55 204	644 208
39	Juli	13 377 282	3 692	217 843	360 454	62 349	644 339
40	August						
41	September						
42	Oktober						
43	November						
44	Dezember						
Nachrichtlich: Veränderung der Einfuhr in Euro zum ... in %							
45	Vormonat	9,1	-20,4	8,1	-5,9	12,9	0,0
46	Vorjahresmonat	-0,8	-9,6	-1,3	-7,7	-18,7	-6,9

¹⁾ Einschl. lebende Tiere zu anderen als Ernährungszwecken. - ²⁾ Einschl. lebende Pflanzen und Erzeugnisse der Ziergärtnerei.

- ³⁾ Vorläufige Ergebnisse.

nach Warengruppen

Gewerbliche Wirtschaft						Rückwaren, Ersatzlieferungen, andere nicht aufgliederbare Warenverkehre	Lfd. Nr.
Rohstoffe	Halbwaren	Fertigwaren			zusammen		
		insgesamt	davon				
			Vorerzeugnisse	Enderzeugnisse			
1 000 Euro							
2 537 972	3 463 150	38 789 962	5 478 566	33 311 396	44 791 084	-	1
2 311 134	3 638 194	40 668 948	5 940 854	34 728 094	46 618 276	-	2
2 911 189	3 772 518	43 622 197	5 600 900	38 021 297	50 305 903	-	3
3 233 709	3 761 994	49 725 123	6 052 747	43 672 376	56 720 826	-	4
2 451 294	3 793 486	55 087 768	6 550 559	48 537 210	61 332 548	-	5
2 881 446	3 177 787	59 012 241	6 169 611	52 842 630	65 071 475	-	6
5 055 505	5 396 758	70 215 654	7 347 056	62 868 598	80 667 917	-	7
7 664 137	3 468 077	73 927 811	6 735 468	67 192 343	85 060 025	-	8
6 310 887	2 852 160	71 864 993	6 444 052	65 420 941	81 028 039	-	9
7 179 898	3 046 878	69 893 268	6 751 362	63 141 906	80 120 045	2366335	10
7 529 679	3 645 544	75 152 715	7 665 210	67 487 505	86 327 938	2 612 495	11
9 019 505	3 413 551	78 702 378	8 192 986	70 509 392	91 135 434	2 583 865	12
12 864 151	5 011 180	88 366 130	9 273 875	79 092 255	106 241 461	3 802 315	13
11 841 153	5 626 947	95 900 197	10 497 662	85 402 535	113 368 297	3 890 895	14
16 821 217	5 988 953	95 900 005	10 353 396	85 546 609	118 710 175	3 929 516	15
11 297 456	3 914 659	81 091 380	7 990 015	73 101 365	96 303 496	4 374 468	16
14 677 091	5 473 634	96 918 846	10 450 321	86 468 524	117 069 524	5 264 329	17
19 133 082	6 558 681	106 567 653	11 822 837	94 744 814	132 259 418	5 799 540	18
20 162 889	6 493 469	108 037 366	12 089 725	95 947 640	134 693 726	5 233 288	19
19 035 316	6 522 884	105 982 574	11 574 608	94 407 967	131 540 774	6 179 784	20
1 383 031	577 425	9 049 339	1 078 397	7 970 942	11 009 795	474 766	21
1 741 970	530 038	8 236 949	847 217	7 389 732	10 508 957	518 312	22
1 265 048	570 783	8 958 094	1 107 661	7 850 433	10 793 924	519 085	23
1 355 035	632 410	9 286 921	1 138 011	8 148 911	11 274 366	483 087	24
1 362 462	535 576	8 630 528	1 117 482	7 513 047	10 528 566	523 235	25
2 071 225	553 429	8 646 698	975 698	7 671 000	11 271 352	557 228	26
1 979 614	519 213	9 755 488	1 212 241	8 543 247	12 254 315	543 156	27
1 882 362	500 662	7 993 928	812 284	7 181 644	10 376 952	481 377	28
1 410 536	531 055	8 864 175	831 424	8 032 751	10 805 766	479 159	29
1 611 323	542 072	9 743 177	912 108	8 831 068	11 896 572	561 826	30
1 370 015	540 757	9 032 690	884 776	8 147 914	10 943 463	534 007	31
1 602 696	489 464	7 784 587	657 309	7 127 278	9 876 747	504 546	32
1 756 784	470 226	9 239 593	853 338	8 386 255	11 466 604	533 698	33
1 709 042	491 630	8 895 120	832 370	8 062 750	11 095 792	574 774	34
1 407 703	528 890	9 423 455	834 661	8 588 794	11 360 047	747 069	35
990 167	590 102	9 313 932	842 521	8 471 411	10 894 201	746 078	36
1 195 089	506 402	9 012 933	836 706	8 176 227	10 714 424	772 885	37
1 177 206	504 516	9 005 079	814 523	8 190 556	10 686 801	929 537	38
1 408 699	537 672	9 854 485	863 344	8 991 141	11 800 856	932 087	39
							40
							41
							42
							43
							44
19,7	6,6	9,4	6,0	9,8	10,4	0,3	45
-28,8	3,6	1,0	-28,8	5,2	-3,7	71,6	46

2b. Einfuhr Bayerns nach Warengruppen

Warengruppe	Einfuhr im Berichts- monat	Zu- bzw. Abnahme (-) gegenüber		Einfuhr seit Jahres- beginn	Zu- bzw. Abnahme (-) gegenüber Vorjahr
		Vor- monat	Vor- jahres- monat		
	1 000 Euro	%		1 000 Euro	%
Einfuhr insgesamt	13 377 282	9,1	- 0,8	87 918 817	2,3
Ernährungswirtschaft	644 339	0,0	- 6,9	4 663 964	- 0,9
Lebende Tiere ¹⁾	3 692	- 20,4	- 9,6	35 539	4,7
Nahrungsmittel tierischen Ursprungs	217 843	8,1	- 1,3	1 527 239	1,2
Nahrungsmittel pflanz- lichen Ursprungs ²⁾	360 454	- 5,9	- 7,7	2 682 357	- 0,5
Genussmittel	62 349	12,9	- 18,7	418 829	- 10,7
Gewerbliche Wirtschaft	11 800 856	10,4	- 3,7	78 018 725	0,5
Rohstoffe	1 408 699	19,7	- 28,8	9 644 690	- 13,6
Halbwaren	537 672	6,6	3,6	3 629 438	- 7,4
Fertigwaren	9 854 485	9,4	1,0	64 744 596	3,5
Vorerzeugnisse	863 344	6,0	- 28,8	5 877 462	- 21,4
Enderzeugnisse	8 991 141	9,8	5,2	58 867 134	6,9
Rückwaren, Ersatz- lieferungen, andere nicht aufgliederbare Warenverkehre	932 087	0,3	71,6	5 236 128	44,7

¹⁾ Einschl. lebende Tiere zu anderen als Ernährungszwecken. - ²⁾ Einschl. lebende Pflanzen und Erzeugnisse der Ziergärtnerei.

3b. Einfuhr Bayerns nach Warengruppen und Warenuntergruppen

Nr. der Systematik	Warengruppe Warenuntergruppe	Einfuhr					
		im Juli 2014			Januar bis Juli 2014		
		dt=100 KG	1 000 EUR	% ¹⁾	dt=100 KG	1 000 EUR	% ²⁾
1-4	Ernährungswirtschaft						
1	Lebende Tiere						
101	Pferde	15	5	-96,3	499	477	-39,4
102	Rinder	4 607	1 240	-32,8	53 491	14 300	-20,6
103	Schweine	439	39	-69,4	4 872	1 057	-32,4
105	Schafe	0	0	100,0	0	0	6,1
107	Hausgeflügel	20 451	1 642	18,4	125 502	14 633	46,4
109	lebende Tiere, a.n.g.	109	765	32,2	568	5 073	41,4
	Zusammen	25 621	3 692	-9,6	184 932	35 539	4,7
2	Nahrungsmittel tierischen Ursprungs						
201	Milch und Milcherzeugnisse, ausgenommen Butter und Käse	855 325	54 706	5,7	7 294 669	398 069	8,0
202	Butter und andere Fettstoffe aus der Milch, einschl. Milchstreichfette	11 190	3 804	-27,0	97 752	34 905	5,0
203	Käse	139 695	68 087	-3,9	950 768	497 499	-0,5
204	Fleisch und Fleischwaren	165 600	67 127	-3,2	1 077 525	414 503	-4,6
206	Fische und Krebstiere, Weichtiere und andere wirbellose Wassertiere	22 938	13 953	7,3	181 109	103 051	8,8
208	tierische Öle und Fette	3 933	715	213,8	32 995	3 765	1,4
209	Eier, Eiweiß und Eigelb	21 681	3 797	-11,2	164 681	27 957	-21,8
211	Fischmehl, Fleischmehl und ähnliche Erzeugnisse	6 559	614	71,1	46 791	4 245	12,0
219	Nahrungsmittel tierischen Ursprungs a.n.g.	25 086	5 039	-11,1	206 608	43 244	25,6
	Zusammen	1 252 007	217 843	-1,3	10 052 898	1 527 239	1,2
3	Nahrungsmittel pflanzlichen Ursprungs						
301	Weizen	355 104	6 810	68,6	1 887 979	39 390	-36,0
302	Roggen	20 876	350	.	367 680	6 090	238,9
303	Gerste	174 450	3 222	210,3	649 465	13 258	28,8
304	Hafer	2 550	96	269,0	42 648	1 401	-5,5
305	Mais	93 948	1 634	.	1 450 662	58 797	114,5
308	Sorghum, Hirse und sonstiges Getreide, ausgenommen Reis	10 538	1 688	149,9	74 188	8 601	131,6
309	Reis und Reiserzeugnisse	43 898	3 950	52,9	277 428	25 920	31,4
310	Getreideerzeugnisse, ausgenommen Reiserzeugnisse	60 664	2 682	-20,7	435 054	19 947	-27,5
315	Backwaren und andere Zubereitungen aus Getreide	167 723	33 819	-7,5	1 170 182	235 449	-1,9
316	Malz	44 676	1 743	12,6	222 937	8 968	-1,3
320	Saat- und Pflanzgut, ausgenommen Ölsaaten und sonstigen Samen etc.	5 064	1 258	180,4	41 731	9 093	4,8
325	Hülsenfrüchte	5 976	684	13,4	58 030	5 452	51,6
335	Grün- und Raufutter	7 850	241	8,1	61 491	1 742	3,5
340	Kartoffeln und Kartoffelerzeugnisse	97 030	6 937	-38,7	756 031	55 143	-11,4
345	Gemüse und sonstige Küchengewächse, frisch	304 989	41 697	-15,9	2 653 490	354 566	-10,7
350	Frischobst, ausgenommen Südfrüchte	648 228	64 595	-14,9	2 753 443	325 670	3,9
355	Südfrüchte	108 887	12 405	12,4	1 405 298	136 504	0,1
360	Schalen- und Trockenfrüchte	24 182	11 525	-15,6	201 781	87 483	13,7
370	Gemüsezubereitungen und Gemüsekonserven	195 179	23 530	-3,1	1 274 619	156 440	-0,9
372	Obstzubereitungen und Obstkonserven	98 801	13 823	-2,2	655 475	94 821	6,1
375	Obst- und Gemüsesäfte	105 400	10 939	3,0	678 982	65 618	4,0
377	Kakao und Kakaoerzeugnisse	41 644	14 003	8,2	310 149	106 880	17,8
379	Gewürze	11 674	4 550	1,1	92 167	30 212	1,0
381	Zuckerrüben, Zucker und Zuckererzeugnisse	177 129	13 571	-12,8	1 171 435	93 858	-6,9
383	Ölfrüchte	179 842	9 904	10,4	1 175 008	61 009	11,1
385	pflanzliche Öle und Fette	70 086	10 143	-23,3	499 259	72 558	-14,5
389	Ölkuchen	191 076	6 140	1,1	1 289 368	41 626	-16,2
393	Kleie, Abfallerzeugnisse zur Viehfütterung und sonstige Futtermittel	290 302	12 151	12,6	1 977 315	96 364	10,8
395	Nahrungsmittel pflanzlichen Ursprungs, a.n.g.	345 141	33 454	-21,8	2 840 762	309 791	-4,3
396	lebende Pflanzen und Erzeugnisse der Ziergärtnerei	39 559	12 910	-7,0	522 838	159 706	-0,5
	Zusammen	3 922 463	360 454	-7,7	26 996 893	2 682 357	-0,5

¹⁾ Veränderungsrate der Einfuhr in Euro zum Vorjahresmonat. - ²⁾ Veränderungsrate der Einfuhr in Euro zum Vorjahreszeitraum.

Noch: 3b. Einfuhr Bayerns nach Warengruppen und Warenuntergruppen

Nr. der Systematik	Warengruppe Warenuntergruppe	Einfuhr					
		im Juli 2014			Januar bis Juli 2014		
		dt=100 KG	1 000 EUR	% ¹⁾	dt=100 KG	1 000 EUR	% ²⁾
4	Genussmittel						
401	Hopfen	729	778	-76,3	18 581	16 123	-30,3
402	Kaffee	7 531	3 743	-33,2	45 007	26 179	-27,3
403	Tee und Mate	17 655	2 536	-12,6	101 391	18 937	29,8
411	Rohtabak und Tabakerzeugnisse	10 628	7 680	-10,3	58 035	41 441	-35,8
421	Bier	55 504	2 753	44,4	308 779	15 712	7,9
423	Branntwein	60 589	13 477	-44,3	561 032	111 907	-15,3
425	Wein	223 788	31 382	3,7	1 139 835	188 530	2,4
	Zusammen	376 424	62 349	-18,7	2 232 660	418 829	-10,7
1-4	Ernährungswirtschaft zusammen	5 576 515	644 339	-6,9	39 467 383	4 663 964	-0,9
5-8	Gewerbliche Wirtschaft						
5	Rohstoffe						
502	Chemiefasern, einschließlich Abfälle, Seidenraupenkokons und Abfallseide	89 648	15 055	-26,4	681 215	111 615	4,8
503	Wolle und andere Tierhaare, roh oder bearbeitet, Reißwolle	1 265	577	-80,6	18 019	6 556	-72,6
504	Baumwolle, roh oder bearbeitet, Reißbaumwolle, Abfälle	5 140	479	-37,8	45 067	5 314	-1,9
505	Flachs, Hanf, Jute, Hartfasern und sonstige pflanzliche Spinnstoffe	728	43	261,1	5 958	353	-63,3
506	Abfälle und Gespinstwaren, Lumpen und dergleichen	4 852	194	-50,1	34 126	1 690	20,1
507	Felle zu Pelzwerk, roh	2	39	28,0	30	85	-93,9
508	Felle und Häute, roh, a.n.g.	40 714	8 341	-3,1	289 558	60 667	10,0
511	Rundholz	1 389 736	17 130	38,8	8 146 124	105 693	20,5
513	Rohkautschuk	75 317	6 752	-1,2	690 211	54 091	29,9
516	Steinkohle und Steinkohlenbriketts	359 265	2 452	-39,7	7 440 211	53 934	-18,4
517	Braunkohle und Braunkohlenbriketts	17 868	134	55,2	118 999	846	-31,6
518	Erdöl und Erdgas	26 230 632	1 309 790	-30,3	184 553 998	8 943 808	-14,6
519	Eisenerze	2 827	88	30,6	17 724	354	22,8
520	Eisen- und manganhaltige Abbrände und Schlacken	325 741	399	32,0	1 484 340	1 788	-12,3
522	Kupfererze	-	-	x	2	1	.
523	Bleierze	-	-	x	-	-	-100,0
524	Zinkerze	-	-	x	-	-	x
526	Nickelerze	-	-	x	-	-	-100,0
528	Erze und Metallaschen, a.n.g.	26 976	1 930	-32,7	193 974	14 859	-34,4
529	Bauxit und Kryolith	-	-	x	120	1	-44,5
530	Speisesalz und Industriesalz	43 628	936	30,3	260 863	4 340	13,2
532	Steine und Erden, a.n.g.	2 277 615	16 310	24,7	12 380 030	96 777	12,1
534	Rohstoffe für chemische Erzeugnisse, a.n.g.	84 665	10 042	20,2	607 376	55 599	7,5
537	Edelsteine, Schmucksteine und Perlen, roh	77	191	-16,1	426	1 553	18,1
590	Rohstoffe, auch Abfälle a.n.g.	1 161 426	17 815	-7,6	7 873 564	124 767	1,4
	Zusammen	32 138 122	1 408 699	-28,8	224 841 936	9 644 690	-13,6
6	Halbwaren						
602	Rohseide und Seidengarne, künstliche und synthetische Fäden, auch gezwirnt	38 046	14 347	13,7	228 372	89 936	5,3
603	Garne aus Chemiefasern	12 812	7 093	10,9	74 107	40 071	-0,8
604	Garne aus Wolle oder anderen Tierhaaren	9 523	14 255	27,8	54 624	80 835	25,2
605	Garne aus Baumwolle	5 400	2 523	19,1	42 816	21 886	5,5
606	Garne aus Flachs, Hanf, Jute, Hartfasern und dergleichen	268	68	-19,4	2 132	490	16,7
607	Schnittholz	386 829	22 137	-0,4	2 626 781	148 032	2,3
608	Halbstoffe aus zellulosehaltigen Faserstoffen	280 053	15 403	-18,2	2 134 809	118 939	-13,5
609	Kautschuk, bearbeitet	43 019	9 433	-16,0	283 505	67 294	-6,6
611	Zement	104 565	938	-5,6	503 049	5 409	10,1

¹⁾ Veränderungsrate der Einfuhr in Euro zum Vorjahresmonat. - ²⁾ Veränderungsrate der Einfuhr in Euro zum Vorjahreszeitraum.

Noch: 3b. Einfuhr Bayerns nach Warengruppen und Warenuntergruppen

Nr. der Systematik	Warengruppe Warenuntergruppe	Einfuhr					
		im Juli 2014			Januar bis Juli 2014		
		dt=100 KG	1 000 EUR	% ¹⁾	dt=100 KG	1 000 EUR	% ²⁾
6	noch Halbwaren						
612	mineralische Baustoffe, a.n.g.	756 305	23 585	12,0	4 058 635	137 435	4,0
641	Roheisen	7 195	322	-66,1	223 731	7 838	-36,5
642	Abfälle und Schrott, aus Eisen oder Stahl	327 249	9 983	8,7	1 869 184	63 587	1,1
643	Ferrolegerungen	14 792	3 386	-19,9	109 655	20 500	-2,5
644	Eisen oder Stahl in Rohformen, Halbzeug aus Eisen oder Stahl	54 616	4 662	2,4	429 349	35 083	-2,7
645	Aluminium und Aluminiumlegierungen einschl. Abfälle und Schrott	224 933	34 347	-17,3	1 648 446	249 133	-9,0
646	Kupfer und Kupferlegierungen, einschl. Abfälle und Schrott	194 137	88 411	1,5	1 297 792	586 329	-13,2
647	Nickel und Nickellegierungen einschl. Abfälle und Schrott	963	1 122	-48,0	8 619	9 396	-21,2
648	Blei und Bleilegerungen, einschl. Abfälle und Schrott	7 067	1 212	9,5	67 851	11 529	38,3
649	Zinn und Zinnlegierungen, einschl. Abfälle und Schrott	3 556	6 133	35,3	30 079	51 492	-2,8
650	Zink und Zinklegierungen einschl. Abfälle und Schrott	59 202	10 854	89,1	365 531	60 498	0,7
656	radioaktive Elemente und radioaktive Isotope	295	28 996	.	525	57 886	.
659	unedle Metalle, a.n.g.	10 673	7 883	-31,9	74 938	58 812	0,6
661	Fettsäuren, Paraffin, Vaseline und Wachse	49 902	6 802	-19,9	424 613	47 832	-9,5
665	Koks und Schmelzkoks, aus Stein- oder Braunkohle	73 857	1 472	11,6	408 552	8 242	-1,1
667	Rückstände der Erdöl- und Steinkohlenteerdestillation	86 405	3 881	-18,3	406 516	21 890	16,3
669	Mineralölzerzeugnisse	1 260 906	88 949	-6,1	9 459 774	669 065	-3,4
671	Teer und Teerdestillationszerzeugnisse	352 160	22 660	182,4	1 183 219	82 062	34,4
673	Düngemittel	541 439	11 519	22,8	5 772 342	148 535	18,6
679	chemische Halbwaren, a.n.g.	496 997	27 556	27,5	3 066 975	172 584	0,4
683	Gold für gewerbliche Zwecke	2 034	3 915	-9,8	10 198	31 462	-29,0
690	Halbwaren, a.n.g.	53 632	63 826	-26,1	379 205	525 357	-31,0
	Zusammen	5 458 829	537 672	3,6	37 245 926	3 629 438	-7,4
7	Fertigwaren - Vorerzeugnisse						
	Gewebe, Gewirke und Gestricke						
701	aus Seide, künstlichen oder synthetischen Fäden	12 302	10 986	6,1	92 178	81 875	15,6
702	aus Chemiefasern	15 938	16 856	-11,1	124 989	138 289	3,3
703	aus Wolle oder anderen Tierhaaren	1 139	4 129	-0,6	9 120	30 701	-7,5
704	aus Baumwolle	12 441	12 154	7,1	63 881	78 700	-0,1
705	aus Flachs, Hanf, Jute, Hartfasern und dergleichen	1 887	1 394	2,4	12 102	9 848	-16,6
706	Leder	5 710	11 258	-13,6	47 522	97 573	13,0
707	Pelzfelle, gegerbt oder zugerichtet	194	392	-45,6	771	2 288	-52,6
708	Papier und Pappe	1 134 803	79 196	-17,0	7 852 727	558 182	-8,7
709	Sperrholz, Span- und Faserplatten, Furnierblätter und dergleichen	420 079	27 807	-15,4	3 613 143	227 868	2,6
711	Glas	138 337	23 978	3,3	885 005	152 834	1,4
732	Kunststoffe	1 017 130	175 734	8,4	6 918 164	1 159 011	4,6
734	Farben, Lacke und Kitte	122 794	53 045	-2,9	874 449	379 194	4,0
736	Dextrine, Gelatine und Leime	35 367	6 494	0,2	248 813	43 148	-2,5
738	Sprengstoffe, Schießbedarf und Zündwaren	9 490	7 112	-2,2	54 972	43 196	-11,1
740	pharmazeutische Grundstoffe	24 283	32 780	-90,5	168 142	199 727	-85,2
749	chemische Vorerzeugnisse, a.n.g.	923 976	125 765	-3,9	6 312 818	874 383	-27,6
751	Rohre aus Eisen oder Stahl	235 506	29 085	-14,9	1 654 258	203 052	-4,4
753	Stäbe und Profile aus Eisen oder Stahl	409 508	31 838	-6,1	2 526 868	197 522	-21,3
755	Blech aus Eisen oder Stahl	1 132 113	83 385	-27,8	8 126 448	599 869	-18,0
757	Draht aus Eisen oder Stahl	143 705	13 499	12,6	872 260	86 084	18,0
759	Eisenbahnoberbaumaterial	54 316	3 762	20,4	216 024	15 884	-22,4
771	Halbzeuge aus Kupfer und Kupferlegierungen	52 365	31 551	10,0	364 184	224 771	12,5
772	Halbzeuge aus Aluminium	161 493	52 382	-0,9	1 071 075	352 965	-5,2

¹⁾ Veränderungsrate der Einfuhr in Euro zum Vorjahresmonat. - ²⁾ Veränderungsrate der Einfuhr in Euro zum Vorjahreszeitraum.

Noch: 3b. Einfuhr Bayerns nach Warengruppen und Warenuntergruppen

Nr. der Systematik	Warengruppe Warenuntergruppe	Einfuhr					
		im Juli 2014			Januar bis Juli 2014		
		dt=100 KG	1 000 EUR	% ¹⁾	dt=100 KG	1 000 EUR	% ²⁾
7	noch Fertigwaren - Vorerzeugnisse						
779	Halbzeuge aus unedlen Metallen, a.n.g.	13 169	7 361	20,2	79 875	39 283	-0,7
781	Halbzeuge aus Edelmetallen	57	19 332	.	265	64 180	96,9
790	Vorerzeugnisse, a.n.g.	2 064	2 068	-26,1	21 644	17 033	-7,7
	Zusammen	6 080 164	863 344	-28,8	42 211 697	5 877 462	-21,4
8	Fertigwaren - Enderzeugnisse						
	Bekleidung aus Gewirken oder Gestrickten aus						
801	Seide oder Chemiefasern	39 469	111 242	-1,9	203 224	597 364	7,9
802	Wolle oder anderen Tierhaaren	4 205	26 599	2,4	10 764	70 533	4,5
803	Baumwolle	40 725	83 274	-3,8	244 308	506 090	0,3
804	Bekleidung aus Seide oder Chemiefasern, ausgenommen aus Gewirken oder Gestrickten	31 719	109 127	4,4	156 419	540 669	7,3
805	Bekleidung aus Wolle und anderen Tierhaaren, ausgenommen aus Gewirken oder Gestrickten	4 172	24 754	-16,2	17 304	97 799	-3,6
806	Bekleidung aus Baumwolle ausgenommen aus Gewirken oder Gestrickten	33 142	89 859	-3,7	192 502	553 251	-6,9
807	Bekleidung aus Flachs, Hanf und dergleichen	4 776	24 497	11,4	22 000	113 642	4,5
801-807	Bekleidung zusammen	158 207	469 352	-1,3	846 521	2 479 348	1,8
808	Kopfbedeckungen	3 705	8 547	-1,5	18 616	48 470	8,1
809	Textilerzeugnisse, a.n.g.	101 763	67 469	-5,5	729 701	492 303	2,9
810	Pelzwaren	441	2 921	-7,1	918	7 531	-7,7
811	Schuhe	64 112	145 968	5,0	380 533	848 191	-1,0
812	Lederwaren und Lederbekleidung (ausg. Schuhe)	37 281	73 510	2,6	232 768	436 277	2,0
813	Papierwaren	265 211	51 337	-10,3	1 758 648	353 179	-3,6
814	Druckerzeugnisse	75 631	29 646	27,4	463 550	207 282	12,2
815	Holzwaren (ohne Möbel)	536 944	45 816	-4,2	3 708 676	313 861	2,6
816	Kautschukwaren	158 678	104 862	1,7	924 360	639 686	1,6
817	Waren aus Stein	199 622	10 610	19,5	1 005 316	59 641	8,7
818	keramische Erzeugnisse, ohne Baukeramik	87 857	16 534	-19,6	563 711	108 414	-14,8
819	Glaswaren	183 943	38 719	21,7	994 910	249 527	22,5
820	Werkzeuge, Schneidwaren und Essbestecke aus unedlen Metallen	25 935	41 407	-1,5	139 049	270 150	2,6
823	Waren aus Kupfer und Kupferlegierungen	5 994	9 186	8,1	48 611	64 603	18,8
829	Eisen-, Blech und Metallwaren, a.n.g.	924 382	310 963	2,9	5 828 917	1 994 079	6,2
831	Waren aus Wachs oder Fetten	19 524	5 182	-7,0	150 463	40 070	26,8
832	Waren aus Kunststoffen	447 943	199 032	-0,5	3 189 353	1 384 422	3,5
833	fotochemische Erzeugnisse	3 326	3 960	-37,9	32 698	32 365	-18,3
834	pharmazeutische Erzeugnisse	25 929	312 341	-39,7	159 817	1 952 630	-25,5
835	Duftstoffe und Körperpflegemittel	54 029	44 463	22,8	310 416	261 940	13,4
839	chemische Enderzeugnisse, a.n.g.	312 926	151 278	-7,8	1 944 307	1 118 851	10,3
841	Kraftmaschinen (ohne Motoren für Ackerschlepper, Luft- und Straßenfahrzeuge)	12 856	18 567	10,1	95 421	136 907	-0,6
842	Pumpen und Kompressoren	67 183	94 663	0,4	438 732	591 534	-0,1
843	Armaturen	14 880	33 843	0,4	103 331	229 720	5,9
844	Lager, Getriebe, Zahnräder und Antriebselemente	284 293	245 878	16,7	1 891 028	1 622 827	12,8
845	Hebezeuge und Fördermittel	152 898	70 286	-10,8	992 556	462 819	-5,2
846	landwirtschaftl. Maschinen (einschl. Ackerschlepper)	59 915	39 875	-2,7	494 914	323 355	-6,0
847	Maschinen für das Textil-, Bekleidungs- und Ledergewerbe	11 298	14 743	53,7	63 151	69 373	15,7
848	Maschinen für das Ernährungsgewerbe und die Tabakverarbeitung	2 942	6 097	-44,4	25 181	49 177	-19,8
849	Bergwerks-, Bau- und Baustoffmaschinen	133 065	65 231	22,2	826 165	413 157	-6,4
850	Guss- und Walzwerkstechnik	300	370	-53,6	4 465	7 077	-38,0
851	Maschinen für die Be- und Verarbeitung von Kautschuk oder Kunststoffen	22 204	15 991	-13,7	163 409	137 913	8,7
852	Werkzeugmaschinen	81 827	70 315	0,6	511 594	469 463	4,5

¹⁾ Veränderungsrate der Einfuhr in Euro zum Vorjahresmonat. - ²⁾ Veränderungsrate der Einfuhr in Euro zum Vorjahreszeitraum.

Noch: 3b. Einfuhr Bayerns nach Warengruppen und Warenuntergruppen

Nr. der Systematik	Warengruppe Warenuntergruppe	Einfuhr					
		im Juli 2014			Januar bis Juli 2014		
		dt=100 KG	1 000 EUR	% ¹⁾	dt=100 KG	1 000 EUR	% ²⁾
8	noch Fertigwaren - Enderzeugnisse						
853	Büromaschinen und automatische Datenverarbeitungsmaschinen	72 257	460 804	19,2	478 606	3 206 147	13,6
854	Maschinen für das Papier- und Druckgewerbe	8 909	7 335	-25,2	57 518	65 145	-34,5
859	Maschinen, a.n.g.	155 252	246 407	6,2	1 031 130	1 672 946	17,0
841-859	Maschinen zusammen	1 080 078	1 390 404	9,7	7 177 200	9 457 559	8,5
860	Sportgeräte	33 556	29 433	3,9	215 304	192 816	8,4
861	Geräte zur Elektrizitätserzeugung und -verteilung	488 019	801 425	16,5	3 196 647	5 223 039	14,3
862	elektrische Lampen und Leuchten	37 057	70 914	16,1	224 124	442 362	3,6
863	nachrichtentechnische Geräte und Einrichtungen	15 504	218 423	16,8	83 072	1 401 034	23,1
864	Rundfunk- und Fernsehgeräte, phono- und videotechnische Geräte	54 979	203 784	10,3	394 225	1 355 779	10,2
865	elektronische Bauelemente	68 809	687 658	2,9	439 683	4 572 012	3,9
869	elektrotechnische Erzeugnisse, a.n.g.	228 449	299 967	26,4	1 452 861	1 767 190	16,9
871	medizinische Geräte und orthopädische Vorrichtungen	18 749	142 786	5,6	130 924	935 519	-1,2
872	mess-, steuerungs- und regelungstechnische Erzeugnisse	22 336	203 862	16,0	151 653	1 329 201	16,2
873	optische und fotografische Geräte	9 348	90 057	-4,2	62 950	642 408	-0,4
874	Uhren	3 159	55 599	21,4	18 401	290 895	1,4
875	Möbel	423 636	222 120	11,8	3 029 330	1 532 339	18,2
876	Musikinstrumente	4 526	9 365	22,0	33 051	58 302	1,9
877	Spielwaren	48 692	69 307	-18,1	328 473	489 415	-33,7
878	Schmuckwaren, Gold- und Silberschmiedewaren	192	18 408	-2,6	1 274	123 608	7,5
881	Schienenfahrzeuge	27 203	21 507	5,7	169 237	170 530	-37,8
882	Wasserfahrzeuge	1 533	1 891	-58,2	10 640	15 752	11,5
883	Luftfahrzeuge	4 416	149 207	-5,8	26 432	912 677	-10,0
884	Fahrgestelle, Karosserien, Motoren, Teile und Zubehör für Kraftfahrzeuge und dergleichen	1 243 176	1 152 866	7,8	8 140 288	7 369 134	9,7
885	Personenkraftwagen und Wohnmobile	575 515	710 642	42,5	3 996 706	4 860 159	26,0
886	Busse	13 813	14 414	72,6	74 252	71 338	33,4
887	Lastkraftwagen und Spezialfahrzeuge	74 878	60 302	-34,8	474 778	343 557	-7,0
888	Fahrräder	10 713	22 729	-20,4	101 309	197 317	-13,6
889	Fahrzeuge, a.n.g.	69 839	40 497	-29,3	708 814	337 429	-15,6
891	vollständige Fabrikationsanlagen	-	-	-100,0	124	278	-88,4
896	Enderzeugnisse, a.n.g.	68 451	160 472	-9,8	445 250	1 412 664	21,8
	Zusammen	8 320 007	8 991 141	5,2	54 518 863	58 867 134	6,9
7-8	Fertigwaren zusammen	14 400 171	9 854 485	1,0	96 730 560	64 744 596	3,5
5-8	Gewerbliche Wirtschaft zusammen	51 997 122	11 800 856	-3,7	358 818 421	78 018 725	0,5
901	Rückwaren	34 434	96 861	-9,7	257 609	614 499	-15,5
903	Ersatzlieferungen	644	803	89,5	5 737	4 630	78,1
904	andere nicht aufgliederbare Warenverkehre	5 561 929	834 422	91,6	30 816 531	4 617 000	59,8
	Insgesamt	63 170 643	13 377 282	-0,8	429 365 681	87 918 817	2,3

¹⁾ Veränderungsrate der Einfuhr in Euro zum Vorjahresmonat. - ²⁾ Veränderungsrate der Einfuhr in Euro zum Vorjahreszeitraum.

4b. Einfuhr Bayerns nach Erdteilen, Ursprungsländern und Ländergruppen

Nr. des Landes	Erdteil Ursprungsland Ländergruppe	Einfuhr					
		im Juli 2014			Januar bis Juli 2014		
		dt=100 KG	1 000 EUR	% ¹⁾	dt=100 KG	1 000 EUR	% ²⁾
EUROPA							
001	Frankreich	2 221 938	557 888	4,4	14 509 659	3 717 512	2,7
003	Niederlande	2 584 971	662 283	1,6	17 267 479	4 542 314	6,4
005	Italien	3 732 570	920 174	-5,5	24 690 573	6 245 482	1,5
006	Vereinigtes Königreich	1 597 557	544 393	27,4	14 803 568	3 558 771	15,1
007	Irland	105 274	87 502	-74,2	593 209	579 274	-60,0
008	Dänemark	211 252	55 357	7,6	1 391 442	434 696	9,9
009	Griechenland	86 892	23 898	1,5	762 421	177 204	-2,3
010	Portugal	182 160	75 791	12,5	1 033 312	478 447	9,8
011	Spanien	844 689	347 952	7,1	5 882 593	2 290 419	2,0
017	Belgien	1 636 899	355 668	6,3	10 891 855	2 189 928	-7,0
018	Luxemburg	133 491	22 764	19,4	693 471	142 200	15,9
024	Island	2 016	594	-31,1	86 387	15 851	49,0
028	Norwegen	226 635	19 124	-64,2	2 640 942	205 396	-7,1
030	Schweden	427 454	120 345	-17,6	3 078 579	834 650	-15,2
032	Finnland	205 077	40 375	0,7	1 628 207	292 279	10,9
037	Liechtenstein	6 607	8 132	7,9	45 402	52 063	3,5
038	Österreich	7 897 447	1 384 324	3,2	52 361 838	8 981 729	3,4
039	Schweiz	700 188	314 085	-5,2	4 425 835	2 085 059	-1,9
041	Färöer	0	0	-99,7	2	0	-98,1
043	Andorra	88	50	.	118	100	-74,0
044	Gibraltar	-	0	-100,0	40	110	-69,1
045	Vatikanstadt	0	155	138,8	2	468	139,0
046	Malta	20 871	12 343	8,9	116 742	80 871	-1,8
047	San Marino	77	245	89,1	470	724	57,5
052	Türkei	440 172	245 839	4,3	2 508 644	1 560 173	7,4
053	Estland	11 537	2 548	-31,0	109 338	24 002	-7,6
054	Lettland	77 085	7 156	-3,0	629 296	58 965	-4,6
055	Litauen	49 613	13 081	-0,8	367 411	90 087	10,3
060	Polen	1 839 891	441 959	10,0	11 711 348	2 986 997	10,8
061	Tschechische Republik	4 804 271	909 511	9,6	31 611 400	6 130 222	12,3
063	Slowakei	607 798	245 057	7,0	3 704 831	1 723 843	6,7
064	Ungarn	1 295 045	659 749	34,6	9 123 006	4 509 207	39,0
066	Rumänien	323 237	266 112	53,2	2 239 796	1 558 609	35,1
068	Bulgarien	119 027	38 873	4,9	807 323	245 690	8,6
070	Albanien	2 972	1 729	-7,4	15 554	8 689	16,5
072	Ukraine	111 451	18 270	-13,7	589 784	112 777	5,9
073	Weißrussland (Belarus)	40 742	4 353	-10,3	332 347	20 475	2,0
074	Republik Moldau	1 273	599	-34,5	6 914	5 888	24,5
075	Russische Föderation	12 085 198	465 134	-31,1	100 647 423	3 897 230	-4,7
091	Slowenien	487 059	89 740	11,7	2 989 395	585 205	9,7
092	Kroatien	60 725	31 391	42,6	491 675	198 104	20,0
093	Bosnien und Herzegowina	87 375	15 028	1,5	536 136	92 781	-2,9
095	Kosovo	316	49	-60,9	1 945	318	-73,6
096	ehemalige jugoslaw. Republik Mazedonien	26 626	90 794	37,5	142 827	631 108	46,0
097	Montenegro	251	49	-88,0	2 337	1 192	40,6
098	Serbien	96 360	40 717	7,4	738 296	275 975	22,6
600	Zypern	1 285	497	-65,8	10 625	4 169	-44,4
959	Nicht ermittelte Länder (innergem. Warenverkehr)	-	-	x	-	-	x
	Zusammen	45 393 461	9 141 673	1,2	326 221 797	61 627 255	5,4
	dar. EU-Länder	31 565 116	7 916 728	4,5	213 500 391	52 660 878	6,2
	dar. Euro-Länder	20 837 044	4 835 959	-3,0	137 874 845	32 113 843	0,0
	dar. EFTA	935 446	341 934	-13,0	7 198 567	2 358 369	-2,0
	<u>Nachrichtlich:</u>						
	Europa zusammen, einschl. Ceuta, Melilla, Georgien, Armenien, Aserbaidschan, Kasachstan, Turkmenistan, Usbekistan, Tadschikistan, Kirgistan	52 614 091	9 604 178	-0,8	370 796 017	64 469 742	5,6

¹⁾ Veränderungsrate der Einfuhr in Euro zum Vorjahresmonat. - ²⁾ Veränderungsrate der Einfuhr in Euro zum Vorjahreszeitraum.

Noch: 4b. Einfuhr Bayerns nach Erdteilen, Ursprungsländern und Ländergruppen

Nr. des Landes	Erdteil Ursprungsland Ländergruppe	Einfuhr					
		im Juli 2014			Januar bis Juli 2014		
		dt=100 KG	1 000 EUR	% ¹⁾	dt=100 KG	1 000 EUR	% ²⁾
	AFRIKA						
204	Marokko	8 766	7 144	9,2	142 616	57 016	14,1
206	Westsahara	-	-	x	-	-	-100,0
208	Algerien	1 829 706	118 236	105,1	8 254 427	526 328	105,2
212	Tunesien	28 163	40 906	-0,4	932 129	296 526	-15,1
216	Libysch-Arabische Dschamahirija	779 240	48 091	-81,1	4 096 796	254 250	-85,7
220	Ägypten	984 637	69 687	0,3	4 470 335	336 658	-0,4
224	Sudan	1 188	138	-51,2	5 207	778	35,5
225	Südsudan	-	-	-100,0	3	1	88,3
228	Mauretanien	1	1	-10,5	670	851	.
232	Mali	2 276	291	-34,8	3 128	462	-37,1
236	Burkina Faso	409	697	.	2 148	1 245	68,3
240	Niger	1	1	-90,2	3	7	-95,7
244	Tschad	-	-	x	0	1	-59,6
247	Kap Verde	-	-	x	0	0	-99,7
248	Senegal	706	166	.	7 358	1 573	-30,8
252	Gambia	-	-	-100,0	91	51	-2,1
257	Guinea-Bissau	-	-	x	-	-	x
260	Guinea	11	23	.	191	105	-26,9
264	Sierra Leone	44	86	.	130	224	.
268	Liberia	2	12	.	6	50	0,3
272	Côte d'Ivoire	8 598	989	-40,3	956 320	58 457	185,3
276	Ghana	159	116	80,8	4 482	1 349	14,0
280	Togo	50	8	61,0	441	70	112,1
284	Benin	-	-	-100,0	0	0	-99,9
288	Nigeria	2 314 065	142 183	102,4	10 329 814	636 321	-23,2
302	Kamerun	2	36	110,5	1 047	538	115,0
306	Zentralafrikanische Republik	2	0	-96,9	84	19	-24,1
310	Äquatorialguinea	54 678	1 837	7,2	248 653	8 910	-74,4
311	São Tomé und Príncipe	-	-	x	-	-	-100,0
314	Gabun	0	6	100,0	424	52	-29,6
318	Republik Kongo	0	1	-99,2	209	38	-67,8
322	Demokratische Republik Kongo	1	0	-78,9	4	11	-27,2
324	Ruanda	-	-	x	1	20	.
328	Burundi	0	5	-7,6	9	27	-84,4
329	St. Helena und zugehörige Gebiete	-	-	x	-	-	x
330	Angola	0	1	-93,5	7	70	123,9
334	Äthiopien	500	170	.	3 131	769	22,4
336	Eritrea	-	-	x	1	1	-85,9
338	Dschibuti	-	0	100,0	17	1	100,0
342	Somalia	-	-	x	2	14	.
346	Kenia	3 029	1 834	234,9	11 785	7 052	163,1
350	Uganda	474	159	-18,1	2 511	827	-15,0
352	Vereinigte Republik Tansania	254	124	11,3	1 506	679	-4,4
355	Seychellen und zugehörige Gebiete	0	2	56,0	148	61	133,2
357	Britisches Territorium im Indischen Ozean	-	-	x	-	-	x
366	Mosambik	3	2	-99,5	2 000	453	-78,1
370	Madagaskar	629	1 188	75,4	10 421	4 377	50,3
373	Mauritius	426	502	-22,3	4 767	3 021	-14,4
375	Komoren	0	0	100,0	78	305	60,1
377	Mayotte	-	-	-100,0	-	-	-100,0
378	Sambia	156	80	23,4	6 671	3 356	.
382	Simbabwe	2 682	282	-53,2	38 458	3 071	10,5
386	Malawi	1 316	236	69,3	7 148	1 701	189,2
388	Südafrika	66 413	33 923	-26,3	867 446	259 207	-4,9
389	Namibia	24 488	4 589	.	97 208	17 219	97,1
391	Botsuana	-	-	x	7	41	-76,1
393	Swasiland	0	1	-59,8	64	36	-19,6
395	Lesotho	1	2	-40,2	1 103	262	.
021	Ceuta	-	-	x	30	4	113,9
023	Melilla	-	-	x	-	-	-100,0
	Zusammen	6 113 076	473 754	-14,6	30 511 235	2 484 462	-37,2
	<u>Nachrichtlich:</u>						
	Afrika zusammen, ohne Ceuta und Melilla	6 113 076	473 754	-14,6	30 511 205	2 484 458	-37,2

¹⁾ Veränderungsrate der Einfuhr in Euro zum Vorjahresmonat. - ²⁾ Veränderungsrate der Einfuhr in Euro zum Vorjahreszeitraum.

Noch: 4b. Einfuhr Bayerns nach Erdteilen, Ursprungsländern und Ländergruppen

Nr. des Landes	Erdteil Ursprungsland Ländergruppe	Einfuhr					
		im Juli 2014			Januar bis Juli 2014		
		dt=100 KG	1 000 EUR	% ¹⁾	dt=100 KG	1 000 EUR	% ²⁾
AMERIKA							
400	Vereinigte Staaten	704 800	822 595	-8,4	4 393 593	5 651 309	-1,6
404	Kanada	32 836	29 002	1,5	274 486	224 257	3,5
406	Grönland	117	87	100,0	345	180	.
408	St. Pierre und Miquelon	-	-	x	-	-	x
412	Mexiko	22 154	35 390	18,9	290 732	232 850	15,5
413	Bermuda	-	-	-100,0	49	47	-50,4
416	Guatemala	827	148	7,5	5 477	2 062	23,9
421	Belize	0	2	100,0	436	191	.
424	Honduras	396	171	91,7	4 212	1 748	-22,6
428	El Salvador	335	264	41,3	1 372	1 286	19,1
432	Nicaragua	26	44	-53,2	182	250	-59,2
436	Costa Rica	6 673	7 854	80,9	80 557	41 966	15,6
442	Panama (einschl. ehem. Kanalzone)	255	143	11,3	6 293	793	-56,6
446	Anguilla	-	-	-100,0	23	22	-65,4
448	Kuba	60	29	-75,3	10 857	2 685	38,7
449	St. Kitts und Nevis	22	230	20,5	161	1 539	27,7
452	Haiti	1	3	-87,5	155	150	-28,9
453	Bahamas	0	2	-75,9	124	206	21,2
454	Turks- und Caicosinseln	-	-	x	-	-	x
456	Dominikanische Republik	764	1 451	-40,3	13 085	14 333	-10,4
457	Amerikanische Jungfernsinseln	18	26	100,0	18	26	121,4
459	Antigua und Barbuda	0	0	-99,2	6	2	-95,1
460	Dominica	-	-	-100,0	1	1	.
463	Kaimaninseln	1	1	100,0	2	5	100,0
464	Jamaika	53	15	.	129	56	86,5
465	St. Lucia	-	-	x	0	0	-42,2
467	St. Vincent und die Grenadinen	-	-	x	-	-	x
468	Britische Jungfernsinseln	-	-	-100,0	35	237	.
469	Barbados	1	19	57,3	56	637	.
470	Montserrat	-	-	x	-	-	x
472	Trinidad und Tobago	716	38	.	4 222	202	.
473	Grenada (einschl. südl. Grenadinen)	174	328	100,0	354	637	9,5
474	Aruba	1	3	100,0	5	12	100,0
475	Bonaire, St. Eustatius und Saba	1	3	100,0	1	3	-22,6
477	Curaçao	-	1	-85,6	181	60	49,5
479	St. Martin (niederländischer Teil)	16	18	100,0	17	25	269,4
480	Kolumbien	245 239	3 783	-83,0	2 197 023	26 665	-63,1
481	St. Barthélemy	74	188	.	432	1 053	79,3
484	Venezuela	3	18	-83,1	1 187	486	-99,7
488	Guyana	0	5	100,0	3	35	-82,6
492	Suriname	-	-	-100,0	39	126	.
500	Ecuador	20 435	2 159	-4,7	207 736	21 868	56,2
504	Peru	9 192	4 002	40,8	82 730	32 444	23,9
508	Brasilien	144 841	36 151	-20,0	1 250 680	245 990	-0,8
512	Chile	44 926	16 516	6,4	224 766	89 292	-29,9
516	Bolivien	2 532	1 051	50,2	12 593	5 273	43,2
520	Paraguay	1 581	583	0,4	9 911	3 395	33,0
524	Uruguay	139	120	-83,9	4 090	2 458	-6,3
528	Argentinien	33 000	4 323	7,4	161 406	26 872	8,6
529	Falklandinseln (Malwinen)	-	-	x	0	1	100,0
	Zusammen	1 272 207	966 766	-8,7	9 239 759	6 633 738	-4,1
	dar. NAFTA	759 790	886 987	-7,3	4 958 810	6 108 417	-0,9

¹⁾ Veränderungsrate der Einfuhr in Euro zum Vorjahresmonat. - ²⁾ Veränderungsrate der Einfuhr in Euro zum Vorjahreszeitraum.

Noch: 4b. Einfuhr Bayerns nach Erdteilen, Ursprungsländern und Ländergruppen

Nr. des Landes	Erdteil Ursprungsland Ländergruppe	Einfuhr					
		im Juli 2014			Januar bis Juli 2014		
		dt=100 KG	1 000 EUR	% ¹⁾	dt=100 KG	1 000 EUR	% ²⁾
ASIEN							
604	Libanon	678	191	133,9	1 973	1 770	-9,9
608	Arabische Republik Syrien	198	39	-85,3	21 585	893	-66,8
612	Irak	280	228	-99,5	1 325 021	85 827	-4,6
616	Islamische Republik Iran	2 466	1 196	20,3	12 963	8 021	26,6
624	Israel	21 666	22 133	-1,8	166 912	150 964	0,2
625	Besetzte palästinensische Gebiete	0	1	108,7	28	63	18,7
626	Timor-Leste (ehem. Osttimor)	-	-	x	-	-	-100,0
628	Jordanien	152	235	-51,2	2 131	2 345	-47,1
632	Saudi-Arabien	216 568	13 957	-47,8	2 166 252	135 951	11,2
636	Kuwait	505 323	29 341	-41,9	1 155 112	65 960	-64,0
640	Bahrain	1 656	394	47,5	11 133	2 526	-4,9
644	Katar	4 349	8 326	.	20 443	15 415	.
647	Vereinigte Arabische Emirate	6 680	3 145	-45,8	52 638	26 727	-44,0
649	Oman	2 585	1 747	.	199 866	10 822	.
653	Jemen	-	-	-100,0	1	6	-93,6
660	Afghanistan	75	9	-75,3	513	199	-64,3
662	Pakistan	17 996	13 242	22,9	102 978	73 393	3,7
664	Indien	185 230	103 344	6,6	1 139 630	624 879	11,7
666	Bangladesch	20 624	27 277	24,4	118 145	158 254	11,2
667	Malediven	15	26	-45,8	118	1 594	.
669	Sri Lanka	7 129	4 712	43,8	38 155	25 220	24,5
672	Nepal	193	797	15,8	1 105	4 271	-16,5
675	Bhutan	-	-	-100,0	6	12	-97,9
676	Myanmar	213	693	-10,8	2 561	4 398	12,3
680	Thailand	39 413	57 687	-7,1	245 101	367 208	-11,3
684	Demokratische Volksrepublik Laos	73	102	108,1	357	994	-61,2
690	Vietnam	47 881	64 853	27,3	326 164	349 720	8,9
696	Kambodscha	6 993	10 427	-29,1	52 462	79 228	-3,3
700	Indonesien	59 545	45 947	13,5	313 429	272 124	-10,5
701	Malaysia	29 564	117 298	13,5	186 570	783 186	6,6
703	Brunei Darussalam	0	1	100,0	12	16	56,4
706	Singapur	70 807	89 969	4,5	394 589	630 027	-34,7
708	Philippinen	7 275	34 370	-10,1	47 749	264 654	6,1
716	Mongolei	52	50	-75,2	74	347	-51,2
720	Volksrepublik China	1 651 836	1 123 990	7,0	9 052 500	6 813 866	4,5
724	Demokratische Volksrepublik Korea	170	38	-59,8	210	73	-42,5
728	Republik Korea	65 202	97 505	44,4	460 311	626 824	35,5
732	Japan	88 316	257 321	4,4	572 845	1 630 447	-1,1
736	Taiwan	58 044	162 669	45,5	383 615	883 020	27,0
740	Hongkong	11 783	25 377	34,1	74 671	155 053	9,4
743	Macau	60	201	17,4	2 887	1 364	16,6
076	Georgien	719	3 841	-78,2	316 465	43 147	8,6
077	Armenien	52	52	-85,1	127	158	-85,0
078	Aserbaidshjan	1 201 493	75 481	-57,7	11 788 634	733 252	-11,3
079	Kasachstan	6 016 911	382 789	-16,7	32 457 128	2 063 733	19,8
080	Turkmenistan	0	36	-87,5	20	53	-90,8
081	Usbekistan	752	194	-23,0	10 999	1 841	17,8
082	Tadschikistan	-	-	-100,0	67	52	.
083	Kirgistan	701	113	-29,8	751	246	-81,9
	Zusammen	10 351 721	2 781 341	-1,9	63 227 004	17 100 146	3,3
	dar. ASEAN	261 765	421 345	6,2	1 568 994	2 751 555	-10,6
	<u>Nachrichtlich:</u>						
	Asien zusammen, ohne Georgien, Armenien Aserbaidshjan, Kasachstan, Turkmenistan, Usbekistan, Tadschikistan und Kirgistan	3 131 092	2 318 835	6,4	18 652 814	14 257 662	2,1

¹⁾ Veränderungsrate der Einfuhr in Euro zum Vorjahresmonat. - ²⁾ Veränderungsrate der Einfuhr in Euro zum Vorjahreszeitraum.

Noch: 4b. Einfuhr Bayerns nach Erdteilen, Ursprungsländern und Ländergruppen

Nr. des Landes	Erdteil Ursprungsland Ländergruppe	Einfuhr					
		im Juli 2014			Januar bis Juli 2014		
		dt=100 KG	1 000 EUR	% ¹⁾	dt=100 KG	1 000 EUR	% ²⁾
AUSTRALIEN - OZEANIEN							
800	Australien	3 746	6 060	-8,6	24 193	37 387	-30,8
801	Papua-Neuguinea	999	401	.	11 657	4 727	.
803	Nauru	0	0	100,0	0	1	100,0
804	Neuseeland	35 218	7 231	52,0	128 680	30 366	-4,1
806	Salomonen	-	-	-100,0	88	53	91,8
807	Tuvalu	-	-	x	-	-	x
809	Neukaledonien und zugehörige Gebiete	-	-	-100,0	5	19	-71,1
811	Wallis und Futuna	-	-	x	-	-	x
812	Kiribati	-	-	-100,0	0	9	.
813	Pitcairninnseln	-	-	x	-	-	x
815	Fidschi	213	47	.	701	512	93,4
816	Vanuatu	-	-	x	1	8	.
817	Tonga	-	-	x	-	-	x
819	Samoa	-	-	x	548	98	13,6
820	Nördliche Marianen	-	-	x	-	-	x
822	Französisch-Polynesien	0	0	-84,5	1	15	12,1
823	Föderierte Staaten von Mikronesien	0	6	.	1	12	-31,6
824	Marshallinseln	-	-	x	-	-	-100,0
825	Palau	-	-	x	-	-	x
830	Amerikanisch-Samoa	-	-	x	-	-	-100,0
831	Guam	-	-	x	-	-	-100,0
832	Kleine Amerikanische Überseeinseln	-	-	x	-	-	-100,0
833	Kokosinseln (Keelinginseln)	-	-	x	-	-	x
834	Weihnachtsinsel	0	2	100,0	0	5	35,5
835	Heard und McDonaldinseln	-	-	x	-	-	x
836	Norfolkinsel	-	-	x	-	-	x
837	Cookinseln	-	-	x	0	1	100,0
838	Niue	-	-	x	-	-	-100,0
839	Tokelau	-	-	x	-	-	-100,0
891	Antarktis	-	-	x	10	3	100,0
892	Bouvetinsel	-	-	x	-	-	x
893	Südgeorgien und die Südlichen Sandwichinseln	-	-	x	-	-	x
894	Französische Südgebiete	-	-	x	-	-	x
	Zusammen	40 178	13 748	20,3	165 886	73 217	-15,5
950	Schiffs- und Luftfahrzeugbedarf	-	-	x	-	-	x
953	Hohe See	-	-	x	-	-	x
958	Nicht ermittelte Länder und Gebiete	-	-	x	-	-	x
	Zusammen	-	-	x	-	-	x
	Insgesamt	63 170 643	13 377 282	-0,8	429 365 681	87 918 817	2,3
	BRIC	14 067 106	1 728 619	-7,4	112 090 233	11 581 966	1,4
	BRICS	14 133 518	1 762 542	-7,9	112 957 679	11 841 173	1,3

¹⁾ Veränderungsrate der Einfuhr in Euro zum Vorjahresmonat. - ²⁾ Veränderungsrate der Einfuhr in Euro zum Vorjahreszeitraum.

Länderverzeichnis für die Außenhandelsstatistik (Stand: Januar 2014)

Europa

001	Frankreich
003	Niederlande
005	Italien
006	Vereinigtes Königreich
007	Irland
008	Dänemark
009	Griechenland
010	Portugal
011	Spanien
017	Belgien
018	Luxemburg
024	Island
028	Norwegen
030	Schweden
032	Finnland
037	Liechtenstein
038	Österreich
039	Schweiz
041	Färöer
043	Andorra
044	Gibraltar
045	Vatikanstadt
046	Malta
047	San Marino
052	Türkei
053	Estland
054	Lettland
055	Litauen
060	Polen
061	Tschechische Republik
063	Slowakei
064	Ungarn
066	Rumänien
068	Bulgarien
070	Albanien
072	Ukraine
073	Weißrussland (Belarus)
074	Republik Moldau
075	Russische Föderation
091	Slowenien
092	Kroatien
093	Bosnien und Herzegowina
095	Kosovo
096	ehemalige jugoslaw. Republik Mazedonien
097	Montenegro
098	Serbien
600	Zypern
959	Nicht ermittelte Länder (innegem. Warenverkehr)

Afrika

204	Marokko
206	Westsahara
208	Algerien
212	Tunesien
216	Libysch-Arabische Dschamahirija
220	Ägypten
224	Sudan
225	Südsudan
228	Mauretanien
232	Mali
236	Burkina Faso
240	Niger
244	Tschad
247	Kap Verde

248	Senegal
252	Gambia
257	Guinea-Bissau
260	Guinea
264	Sierra Leone
268	Liberia
272	Côte d'Ivoire
276	Ghana
280	Togo
284	Benin
288	Nigeria
302	Kamerun
306	Zentralafrikanische Republik
310	Äquatorialguinea
311	São Tomé und Príncipe
314	Gabun
318	Republik Kongo
322	Demokratische Republik Kongo
324	Ruanda
328	Burundi
329	St. Helena und zugehörige Gebiete
330	Angola
334	Äthiopien
336	Eritrea
338	Dschibuti
342	Somalia
346	Kenia
350	Uganda
352	Vereinigte Republik Tansania
355	Seychellen und zugehörige Gebiete
357	Britisches Territorium im Indischen Ozean
366	Mosambik
370	Madagaskar
373	Mauritius
375	Komoren
377	Mayotte
378	Sambia
382	Simbabwe
386	Malawi
388	Südafrika
389	Namibia
391	Botsuana
393	Swasiland
395	Lesotho
021	Ceuta
023	Melilla

Amerika

400	Vereinigte Staaten
404	Kanada
406	Grönland
408	St. Pierre und Miquelon
412	Mexiko
413	Bermuda
416	Guatemala
421	Belize
424	Honduras
428	El Salvador
432	Nicaragua
436	Costa Rica
442	Panama (einschl. ehem. Kanalzone)
446	Anguilla
448	Kuba
449	St. Kitts und Nevis

Länderverzeichnis für die Außenhandelsstatistik

452	Haiti
453	Bahamas
454	Turks- und Caicosinseln
456	Dominikanische Republik
457	Amerikanische Jungferninseln
459	Antigua und Barbuda
460	Dominica
463	Kaimaninseln
464	Jamaika
465	St. Lucia
467	St. Vincent und die Grenadinen
468	Britische Jungferninseln
469	Barbados
470	Montserrat
472	Trinidad und Tobago
473	Grenada (einschl. südl. Grenadinen)
474	Aruba
475	Bonaire, St. Eustatius und Saba
477	Curaçao
479	St. Martin (niederländischer Teil)
480	Kolumbien
481	St. Barthélemy
484	Venezuela
488	Guyana
492	Suriname
500	Ecuador
504	Peru
508	Brasilien
512	Chile
516	Bolivien
520	Paraguay
524	Uruguay
528	Argentinien
529	Falklandinseln (Malwinen)

Asien

604	Libanon
608	Arabische Republik Syrien
612	Irak
616	Islamische Republik Iran
624	Israel
625	Besetzte palästinensische Gebiete
626	Timor-Leste (ehem. Osttimor)
628	Jordanien
632	Saudi-Arabien
636	Kuwait
640	Bahrain
644	Katar
647	Vereinigte Arabische Emirate
649	Oman
653	Jemen
660	Afghanistan
662	Pakistan
664	Indien
666	Bangladesch
667	Malediven
669	Sri Lanka
672	Nepal
675	Bhutan
676	Myanmar
680	Thailand
684	Demokratische Volksrepublik Laos
690	Vietnam
696	Kambodscha
700	Indonesien
701	Malaysia
703	Brunei Darussalam

706	Singapur
708	Philippinen
716	Mongolei
720	Volksrepublik China
724	Demokratische Volksrepublik Korea
728	Republik Korea
732	Japan
736	Taiwan
740	Hongkong
743	Macau
076	Georgien
077	Armenien
078	Aserbaidschan
079	Kasachstan
080	Turkmenistan
081	Usbekistan
082	Tadschikistan
083	Kirgistan

Australien - Ozeanien

800	Australien
801	Papua-Neuguinea
803	Nauru
804	Neuseeland
806	Salomonen
807	Tuvalu
809	Neukaledonien und zugehörige Gebiete
811	Wallis und Futuna
812	Kiribati
813	Pitcairnsinseln
815	Fidschi
816	Vanuatu
817	Tonga
819	Samoa
820	Nördliche Marianen
822	Französisch-Polynesien
823	Föderierte Staaten von Mikronesien
824	Marshallinseln
825	Palau
830	Amerikanisch-Samoa
831	Guam
832	Kleine Amerikanische Überseeinseln
833	Kokosinseln (Keelinginseln)
834	Weihnachtsinsel
835	Heard und McDonaldinseln
836	Norfolkinsel
837	Cookinseln
838	Niue
839	Tokelau
891	Antarktis
892	Bouvetinsel
893	Südgeorgien und die Südlichen Sandwichinseln
894	Französische Südgebiete

Verschiedenes

950	Schiffs- und Luftfahrzeugbedarf
953	Hohe See
958	Nicht ermittelte Länder und Gebiete

Ländergruppen

EU-Länder

001 Frankreich
003 Niederlande
005 Italien
006 Vereinigtes Königreich
007 Irland
008 Dänemark
009 Griechenland
010 Portugal
011 Spanien
017 Belgien
018 Luxemburg
030 Schweden
032 Finnland
038 Österreich
046 Malta
053 Estland
054 Lettland
055 Litauen
060 Polen
061 Tschechische Republik
063 Slowakei
064 Ungarn
066 Rumänien
068 Bulgarien
091 Slowenien
092 Kroatien
600 Zypern

EURO-Länder

001 Frankreich
003 Niederlande
005 Italien
007 Irland
009 Griechenland
010 Portugal
011 Spanien
017 Belgien
018 Luxemburg
032 Finnland
038 Österreich
046 Malta
053 Estland
054 Lettland
063 Slowakei
091 Slowenien
600 Zypern

EFTA-Länder

024 Island
028 Norwegen
037 Liechtenstein
039 Schweiz

NAFTA-Länder

400 Vereinigte Staaten
404 Kanada
412 Mexiko

ASEAN-Länder

676 Myanmar
680 Thailand
684 Demokratische Volksrepublik Laos
690 Vietnam
696 Kambodscha
700 Indonesien
701 Malaysia
703 Brunei Darussalam
706 Singapur
708 Philippinen

BRIC-Länder

508 Brasilien
075 Russische Föderation
664 Indien
720 Volksrepublik China

BRICS-Länder

508 Brasilien
075 Russische Föderation
664 Indien
720 Volksrepublik China
388 Südafrika